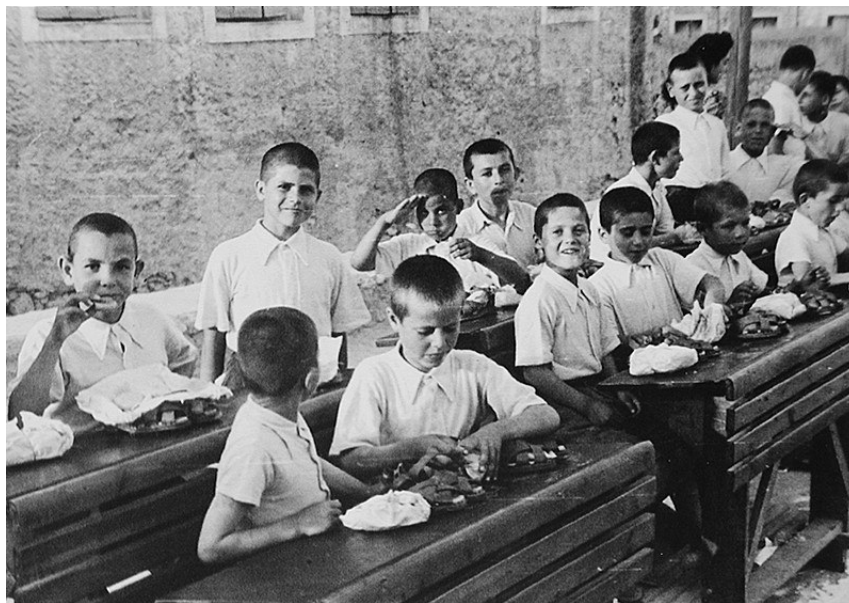


**“Σχεδιασμός & Ανάπτυξη Υποδομών & Προηγμένων
Υπηρεσιών για την Υλοποίηση του e-School:
Υλοποίηση, Δοκιμαστική εφαρμογή και Πιλοτική λειτουργία
συστημάτων γραμματειακής υποστήριξης”**



ΕΓΧΕΙΡΙΔΙΟ ΧΡΗΣΤΗ

**Υποσύστημα Διαχείρισης Γραμματειακής Υποστήριξης Διοικητικών και
Σχολικών Μονάδων
Οδηγίες εγκατάστασης**

ΕΠΑΦΟΣ Συστήματα Πληροφορικής Ε.Π.Ε.

Version 1.2
27/05/2009

Περιεχόμενα

ΚΕΦΑΛΑΙΟ 1	Εγκατάσταση ψηφιακών πιστοποιητικών	3
1.1	«Κατέβασμα» του αρχείου με την αλυσίδα πιστοποιητικών	3
1.2	Εγκατάσταση της αλυσίδας πιστοποιητικών	5
ΚΕΦΑΛΑΙΟ 2	Εγκατάσταση εφαρμογής.....	9
2.1	Εγκατάσταση μέσω του φυλλομετρητή ιστοσελίδων	9
2.2	Εγκατάσταση από τοπικό αποθηκευτικό μέσο.....	11
2.3	Εγκατάσταση των στοιχείων.....	14
ΚΕΦΑΛΑΙΟ 3	Παραμετροποίηση εφαρμογής	18
3.1	Εισαγωγή απαντήσεων στον οδηγό παραμετροποίησης	18
3.2	Εγκατάσταση της τοπικής μηχανής διαχείρισης βάσεων δεδομένων και δημιουργία των τοπικών βάσεων	24
3.3	Αρχικός συγχρονισμός με το κεντρικό σύστημα	26
3.4	Βελτίωση παραμετροποίησης τείχους προστασίας.....	30
ΚΕΦΑΛΑΙΟ 4	Παραμετροποίηση εφαρμογής για υπάρχουσα ΒΔ.....	34
4.1	Εισαγωγή απαντήσεων στον οδηγό παραμετροποίησης	34
4.2	Διαφορές μεταξύ αρχικής και επόμενων εγκαταστάσεων	37

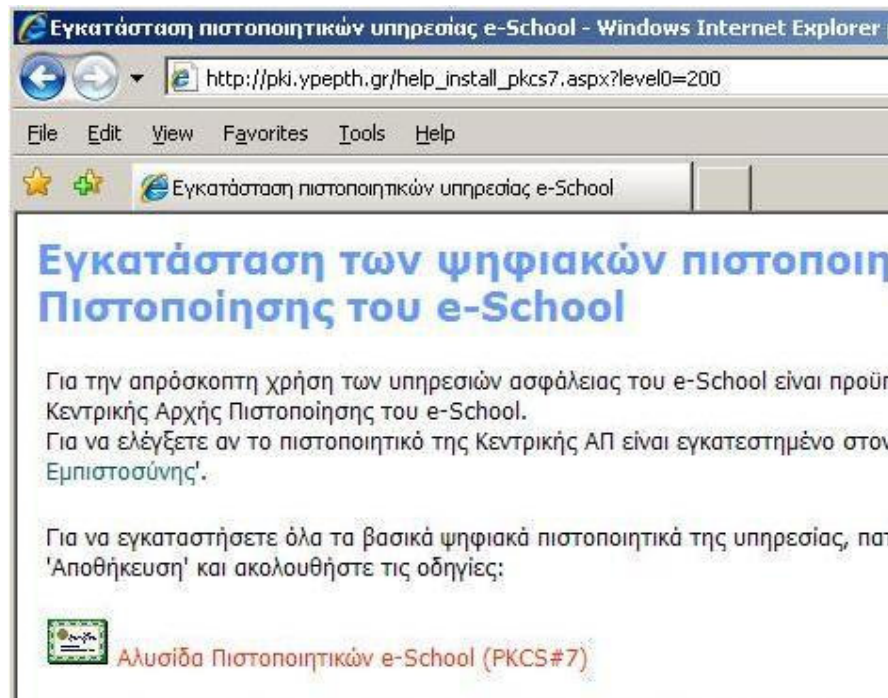
ΚΕΦΑΛΑΙΟ 1 **Εγκατάσταση ψηφιακών πιστοποιητικών**

Η εγκατάσταση της αλυσίδας των ψηφιακών πιστοποιητικών κεντρικών αρχών πιστοποίησης στον υπολογιστή σας, σημαίνει ότι στο εξής εμπιστεύεστε όλα τα ψηφιακά πιστοποιητικά που εκδίδονται από τις αρχές αυτές.

Τα πιστοποιητικά αυτά αποτελούν σημαντικό στοιχείο ασφάλειας του eSchool. Στην διαδικασία εγκατάστασης χρησιμεύουν στο να πιστοποιήσουν την αυθεντικότητα του εξυπηρετητή διάθεσης εφαρμογών καθώς επίσης και την αυθεντικότητα των στοιχείων εγκατάστασης της εφαρμογής Γραμματειακής Διαχείρισης.

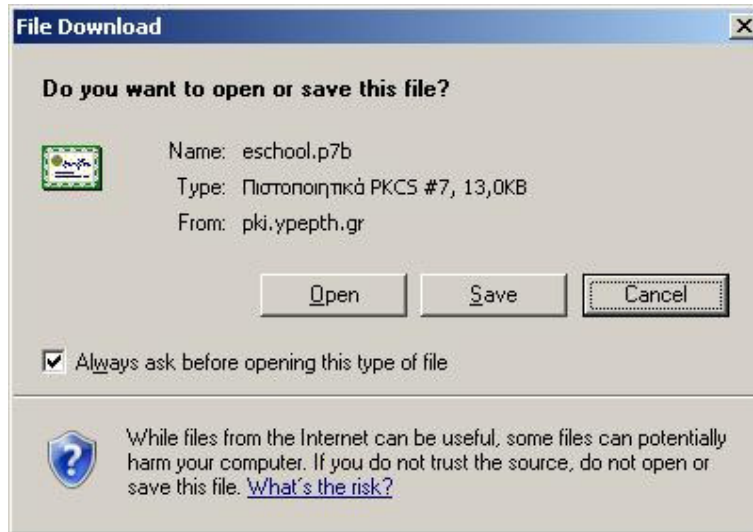
1.1 «Κατέβασμα» του αρχείου με την αλυσίδα πιστοποιητικών

Χρησιμοποιώντας το πρόγραμμα φυλλομετρητή σελίδων σας, πλοηγηθείτε στην διεύθυνση <http://pki.ypepth.gr>. Επιλέξτε την καρτέλα "Απαραίτητα - Πιστοποιητικά υπηρεσίας" και κάνετε "κλικ" στον σύνδεσμο "Αλυσίδα Πιστοποιητικών e-School (PKCS#7)"



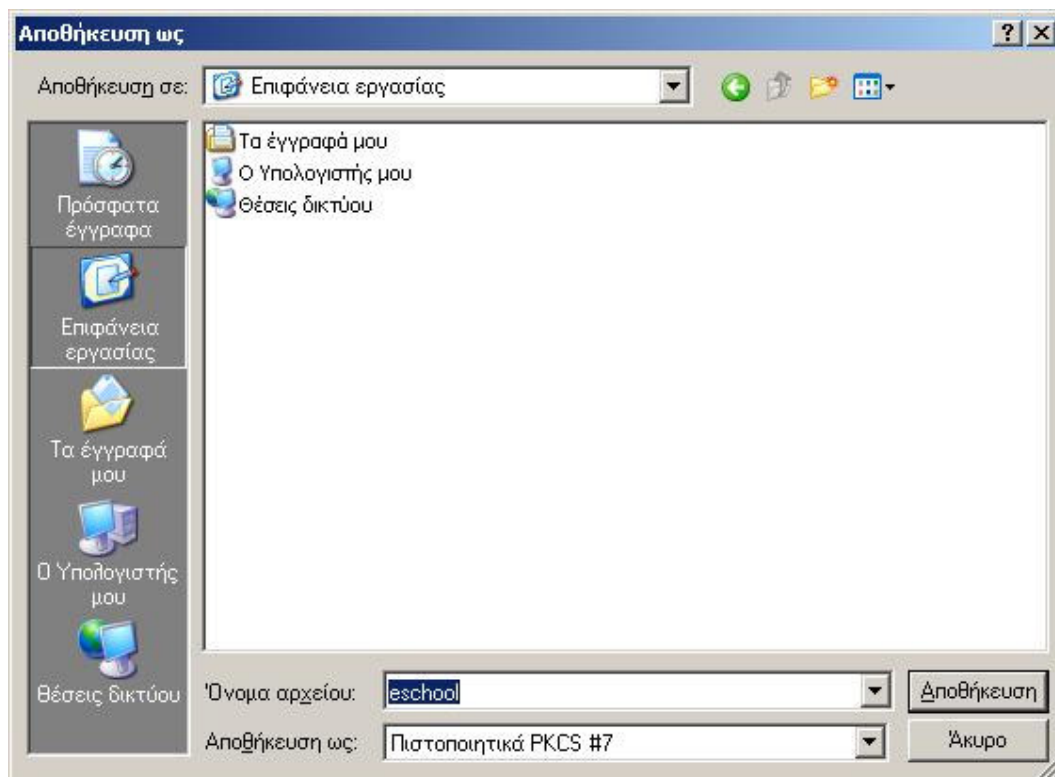
Εικόνα 1

Στο παράθυρο επιβεβαίωσης του πλοηγού σελίδων επιλέξτε "Save" ή "Αποθήκευση"



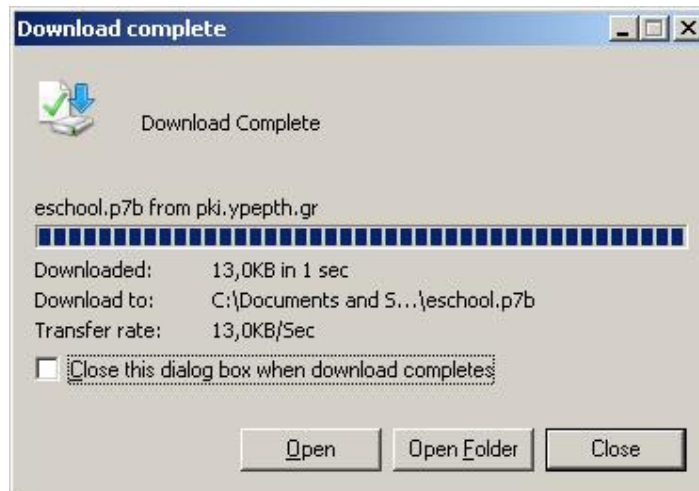
Εικόνα 2

Η βολικότερη θέση για την αποθήκευση του αρχείου είναι το "Desktop" ή "Επιφάνεια εργασίας". Επιλέξτε το από την λίστα "Save as" ή "Αποθήκευση σε"



Εικόνα 3

Μετά την ολοκλήρωση του "κατεβάσματος" του αρχείου, πατήστε "Close" ή "Κλείσιμο"



Εικόνα 4

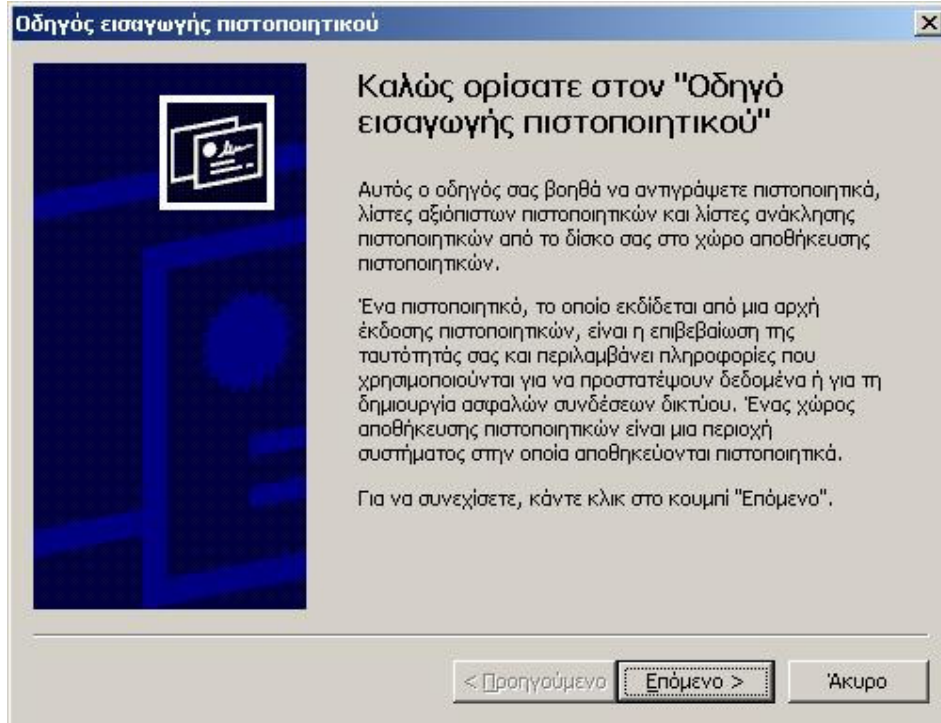
1.2 Εγκατάσταση της αλυσίδας πιστοποιητικών

Στην επιφάνεια εργασίας του υπολογιστή σας και χρησιμοποιώντας το δεξί κουμπί του "ποντικού" σας, δείξτε τα αρχεία eSchool που κατεβάσατε στο προηγούμενο βήμα. Στο αναδυόμενο μενού επιλέξτε "Install certificate" ή "Εγκατάσταση πιστοποιητικού"



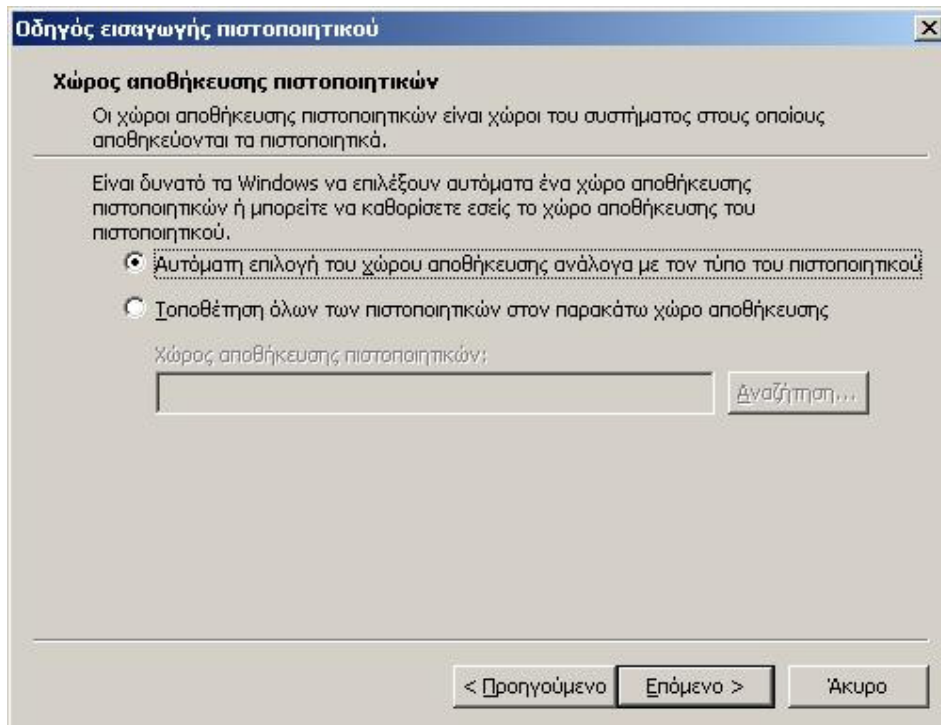
Εικόνα 5

Στο πρώτο παράθυρο του οδηγού εγκατάστασης πιστοποιητικού πατήστε "Next" ή "Επόμενο"



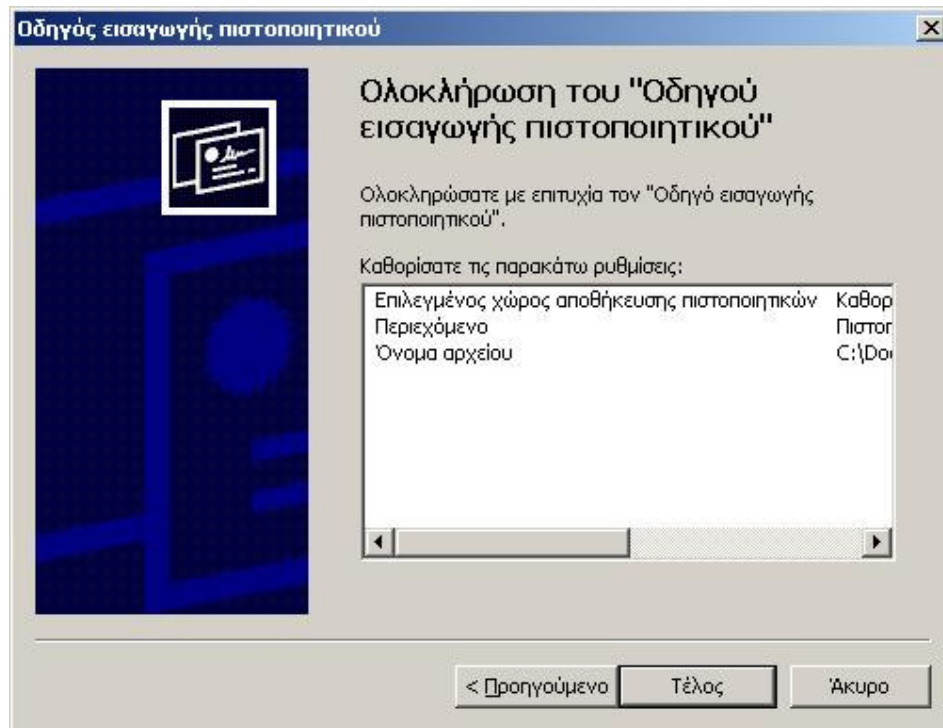
Εικόνα 6

Στο επόμενο παράθυρο του οδηγού εγκατάστασης πιστοποιητικού, επιλέξτε το "Automatically select the certificate store based on the type of certificate" ή "Αυτόματη επιλογή του χώρου αποθήκευσης ανάλογα με τον τύπο του πιστοποιητικού" και πατήστε "Next" ή "Επόμενο"



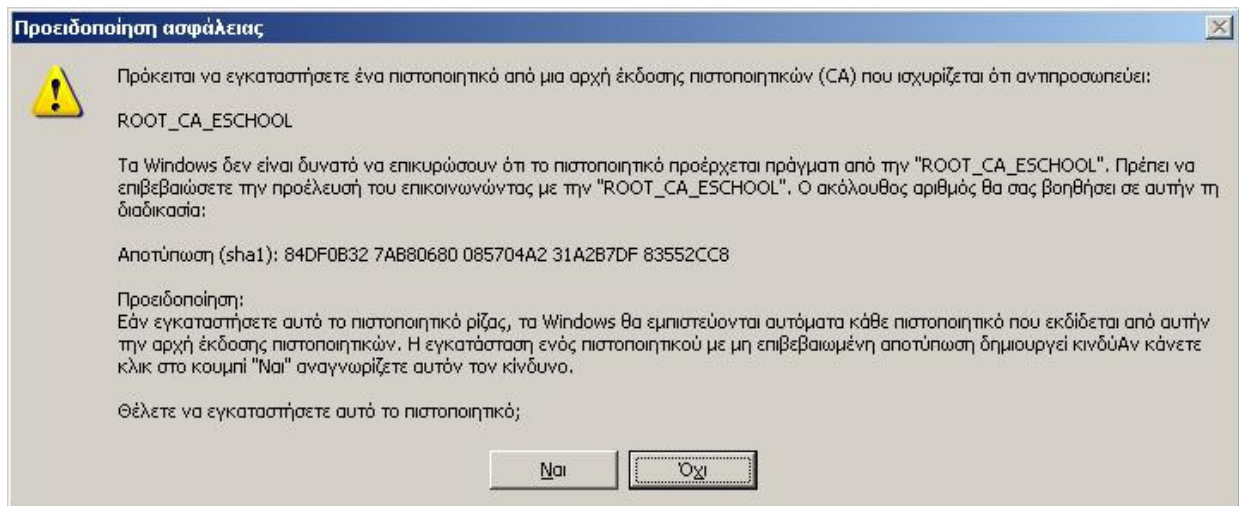
Εικόνα 7

Στο τελευταίο παράθυρο του οδηγού εγκατάστασης πιστοποιητικού, πατήστε το "Finish" ή "Τέλος"



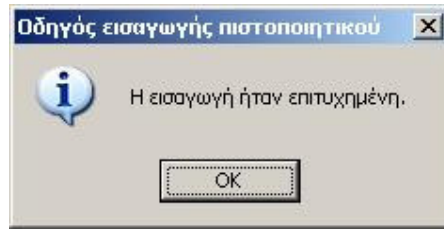
Εικόνα 8

Στην προειδοποίηση ασφάλειας του οδηγού εγκατάστασης πιστοποιητικού, πατήστε το "Yes" ή "Ναι"



Εικόνα 9

Η επιτυχής ολοκλήρωση της εγκατάστασης των πιστοποιητικών ολοκληρώνεται με το παρακάτω μήνυμα. Πατήστε το κουμπί "OK"



Εικόνα 10

ΚΕΦΑΛΑΙΟ 2 Εγκατάσταση εφαρμογής

Η διαδικασία εγκατάστασης της εφαρμογής Γραμματειακής Διαχείρισης συνίσταται από το αυτόματο "κατέβασμα" όλων των απαιτούμενων στοιχείων της εφαρμογής και την κατάλληλη εγκατάστασή τους στον τοπικό σκληρό δίσκο του τοπικού Η/Υ. Για την επιτυχή ολοκλήρωση της διαδικασίας θα πρέπει να έχετε κάνει login στον τοπικό Η/Υ σαν χρήστης με προνόμια "Διαχειριστή". Επίσης θα πρέπει ο δίσκος του συστήματος (συνήθως C:) να έχει τουλάχιστον 650MB ελεύθερο χώρο.

2.1 Εγκατάσταση μέσω του φυλλομετρητή ιστοσελίδων

Αν θέλετε να κάνετε την εγκατάσταση από τοπικό αποθηκευτικό μέσο, παρακάμψτε αυτή την παράγραφο και συνεχίστε με την 2.2.

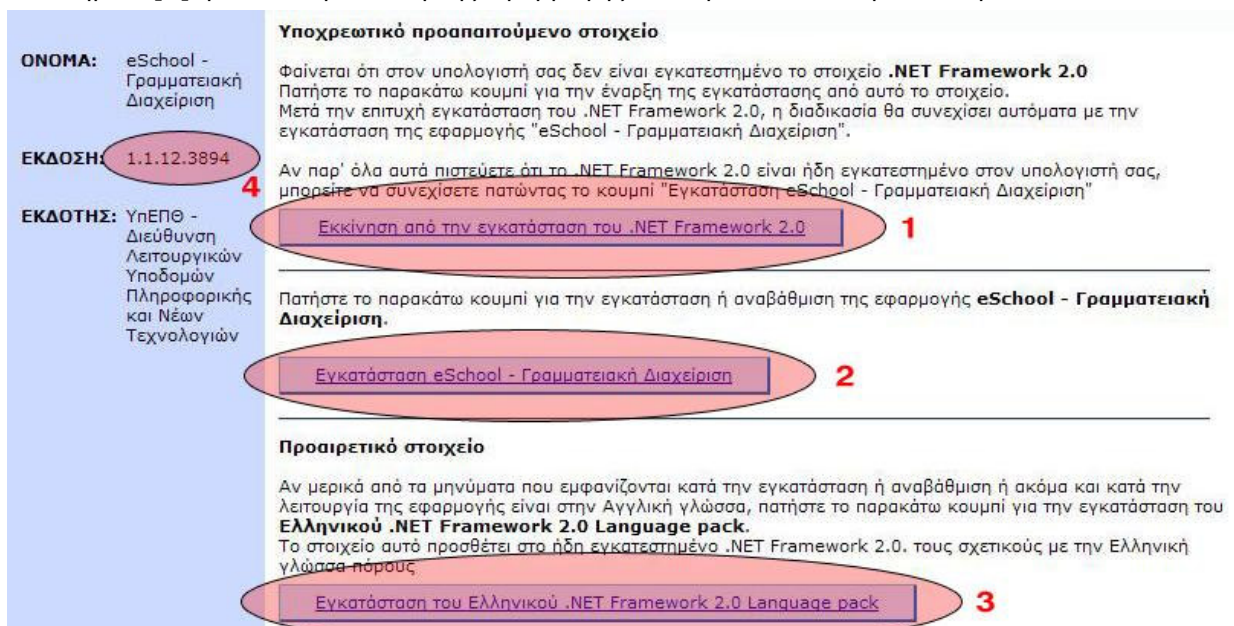
Χρησιμοποιώντας το πρόγραμμα φυλλομετρητή σελίδων σας, πλοηγηθείτε στην σελίδα εγκατάστασης της εφαρμογής που βρίσκεται στην διεύθυνση <https://www4.eschooldm.ypepth.gr/Deploy/ClickOnce.aspx>. Η σελίδα αυτή μπορεί να έχει τις παρακάτω δύο μορφές ανάλογα με το αν ανιχνευθεί ότι στον Η/Υ σας έχετε εγκατεστημένο το Microsoft .NET Framework 2.0 ή όχι.

Πατήστε το κουμπί [1] αν θέλετε να ξεκινήσει η εγκατάσταση από το Microsoft .NET Framework 2.0 και να συνεχίσει με την εφαρμογή.

Πατήστε το κουμπί [2] αν θέλετε να ξεκινήσει η εγκατάσταση από την εφαρμογή. ΠΡΟΣΟΧΗ! Πριν αποφασίσετε να χρησιμοποιήσετε αυτή την επιλογή πρέπει να είστε απόλυτα βέβαιοι ότι το .NET Framework 2.0 είναι ήδη εγκατεστημένο στον Η/Υ σας.

Πατήστε το κουμπί [3] αν θέλετε να εγκαταστήσετε τα στοιχεία εξελληνισμού του Microsoft .NET Framework 2.0.

Στο σημείο [4] φαίνεται η έκδοση της εφαρμογής που πρόκειται να εγκαταστήσετε.



ΟΝΟΜΑ: eSchool - Γραμματειακή Διαχείριση

ΕΚΔΟΣΗ: 1.1.12.3894

ΕΚΔΟΤΗΣ: ΥπΕΠΘ - Διεύθυνση Λειτουργικών Υποδομών Πληροφορικής και Νέων Τεχνολογιών

Υποχρεωτικό προαπαιτούμενο στοιχείο

Φαίνεται ότι στον υπολογιστή σας δεν είναι εγκατεστημένο το στοιχείο **.NET Framework 2.0**. Πατήστε το παρακάτω κουμπί για την έναρξη της εγκατάστασης από αυτό το στοιχείο. Μετά την επιτυχή εγκατάσταση του .NET Framework 2.0, η διαδικασία θα συνεχίσει αυτόματα με την εγκατάσταση της εφαρμογής "eSchool - Γραμματειακή Διαχείριση".

4 Αν παρ' όλα αυτά πιστεύετε ότι το .NET Framework 2.0 είναι ήδη εγκατεστημένο στον υπολογιστή σας, μπορείτε να συνεχίσετε πατώντας το κουμπί "Εγκατάσταση eSchool - Γραμματειακή Διαχείριση"

1 Εκκίνηση από την εγκατάσταση του .NET Framework 2.0

Πατήστε το παρακάτω κουμπί για την εγκατάσταση ή αναβάθμιση της εφαρμογής **eSchool - Γραμματειακή Διαχείριση**.

2 Εγκατάσταση eSchool - Γραμματειακή Διαχείριση

Προαιρετικό στοιχείο

Αν μερικά από τα μηνύματα που εμφανίζονται κατά την εγκατάσταση ή αναβάθμιση ή ακόμα και κατά την λειτουργία της εφαρμογής είναι στην Αγγλική γλώσσα, πατήστε το παρακάτω κουμπί για την εγκατάσταση του **Ελληνικού .NET Framework 2.0 Language pack**. Το στοιχείο αυτό προσθέτει στο ήδη εγκατεστημένο .NET Framework 2.0, τους σχετικούς με την Ελληνική γλώσσα πόρους.

3 Εγκατάσταση του Ελληνικού .NET Framework 2.0 Language pack

Εικόνα 11

Πατήστε το παρακάτω κουμπί για την εγκατάσταση ή αναβάθμιση της εφαρμογής **eSchool - Γραμματειακή Διαχείριση**.

ΟΝΟΜΑ: eSchool - Γραμματειακή Διαχείριση

ΕΚΔΟΣΗ: 1.1.12.3894

ΕΚΔΟΤΗΣ: ΥπεΠΘ - Διεύθυνση Λειτουργικών Υποδομών Πληροφορικής και Νέων Τεχνολογιών

Προαιρετικό στοιχείο

Αν μερικά από τα μηνύματα που εμφανίζονται κατά την εγκατάσταση ή αναβάθμιση ή ακόμα και κατά την λειτουργία της εφαρμογής είναι στην Αγγλική γλώσσα, πατήστε το παρακάτω κουμπί για την εγκατάσταση του **Ελληνικού .NET Framework 2.0 Language pack**. Το στοιχείο αυτό προσθέτει στο ήδη εγκατεστημένο .NET Framework 2.0, τους σχετικούς με την Ελληνική γλώσσα πόρους.

Εγκατάσταση eSchool - Γραμματειακή Διαχείριση

Εγκατάσταση του Ελληνικού .NET Framework 2.0 Language pack

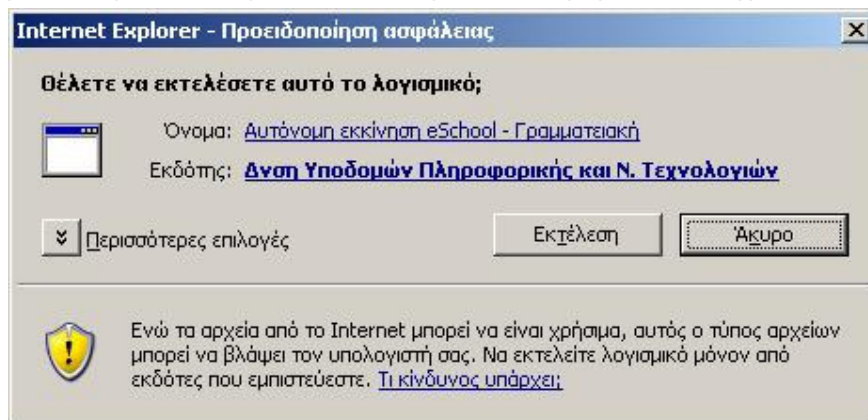
Εικόνα 12

Μετά το πάτημα του πλήκτρου [1] στο προηγούμενο βήμα, εμφανίζεται το παρακάτω παράθυρο ερώτησης. Πατήστε το "Run" ή "Εκτέλεση" για να συνεχίσετε.



Εικόνα 13

Το παρακάτω παράθυρο σας πληροφορεί για το όνομα και τον εκδότη της εφαρμογής που πρόκειται να εγκαταστήσετε. Πατήστε το "Run" ή "Εκτέλεση" για να συνεχίσετε.



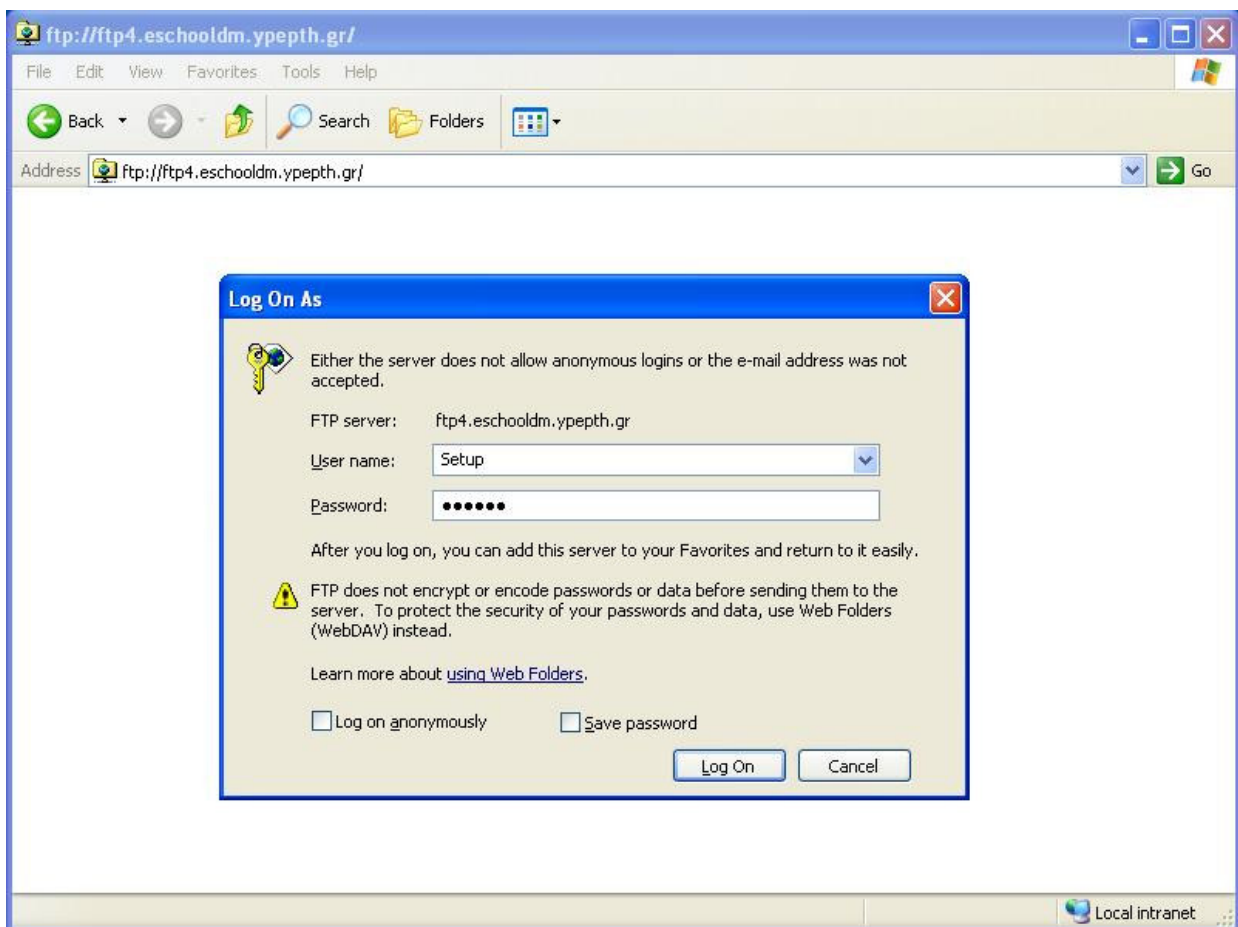
Εικόνα 14

Συνεχίστε με τα βήματα που περιγράφονται στην παράγραφο 2.3

2.2 Εγκατάσταση από τοπικό αποθηκευτικό μέσο

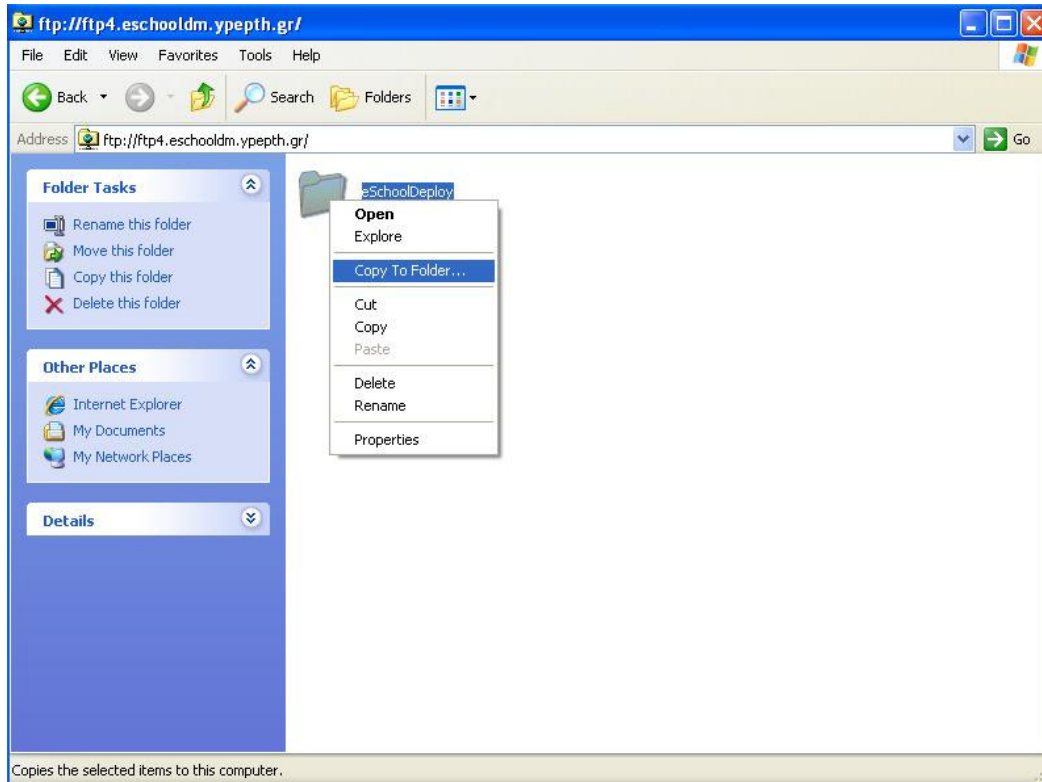
Για να κάνετε την εγκατάσταση από τοπικό αποθηκευτικό μέσο θα πρέπει πρώτα να «κατεβάσετε» τα αρχεία εγκατάστασης από τον εξυπηρετητή FTP του e-School στον τοπικό σας δίσκο. Αυτό μπορείτε να το κάνετε ακολουθώντας τα παρακάτω βήματα.

Ενεργοποιήστε τον «Εξερευνητή των Windows» επιλέγοντας το «Ο υπολογιστής μου» από το μενού έναρξης. Στην γραμμή διεύθυνσης στο πάνω μέρος του «Εξερευνητή» πληκτρολογήστε το **ftp://ftp4.eschooldm.ypepth.gr** και πατήστε Enter. Θα εμφανιστεί ο διάλογος εισόδου στον εξυπηρετητή FTP. Στο όνομα χρήστη δώστε **Setup** και στον κωδικό ασφαλείας **setup!** όπως φαίνεται και στην εικόνα Εικόνα 15.



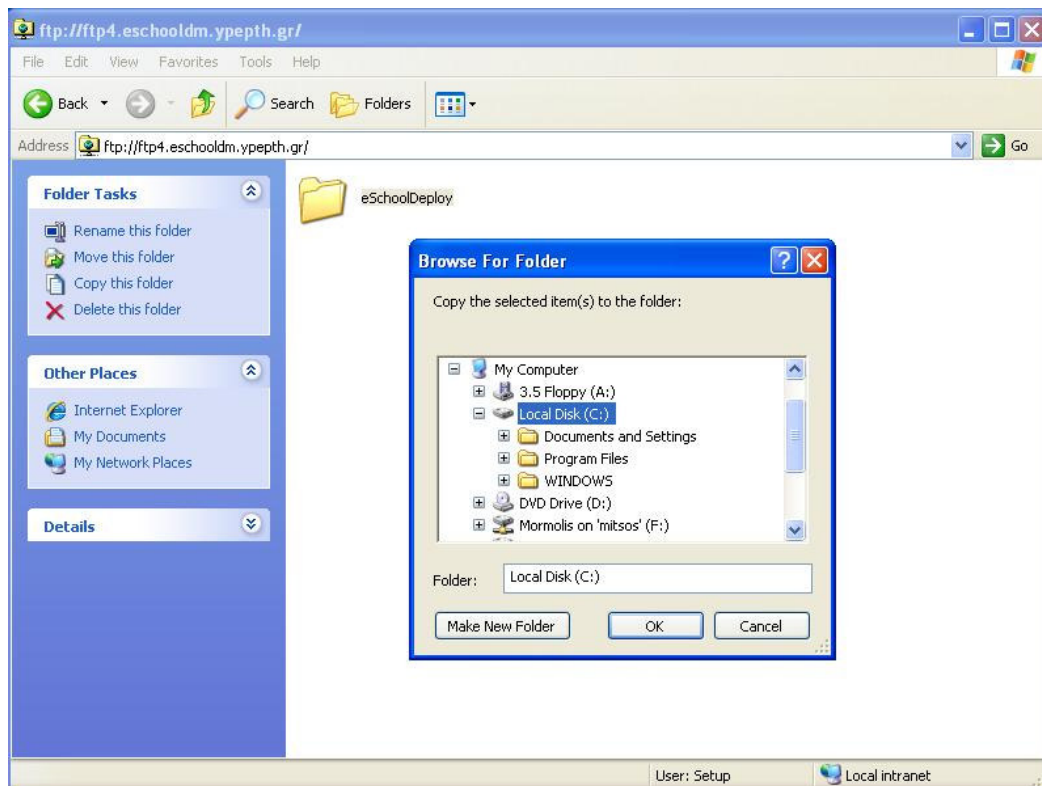
Εικόνα 15

Μετά την επιτυχή σας είσοδο στον εξυπηρετητή FTP εμφανίζεται ο φάκελος eSchoolDeploy. Κάντε δεξί κλικ σε αυτόν και επιλέξτε το «Αντιγραφή στον φάκελλο...» όπως στην εικόνα Εικόνα 16



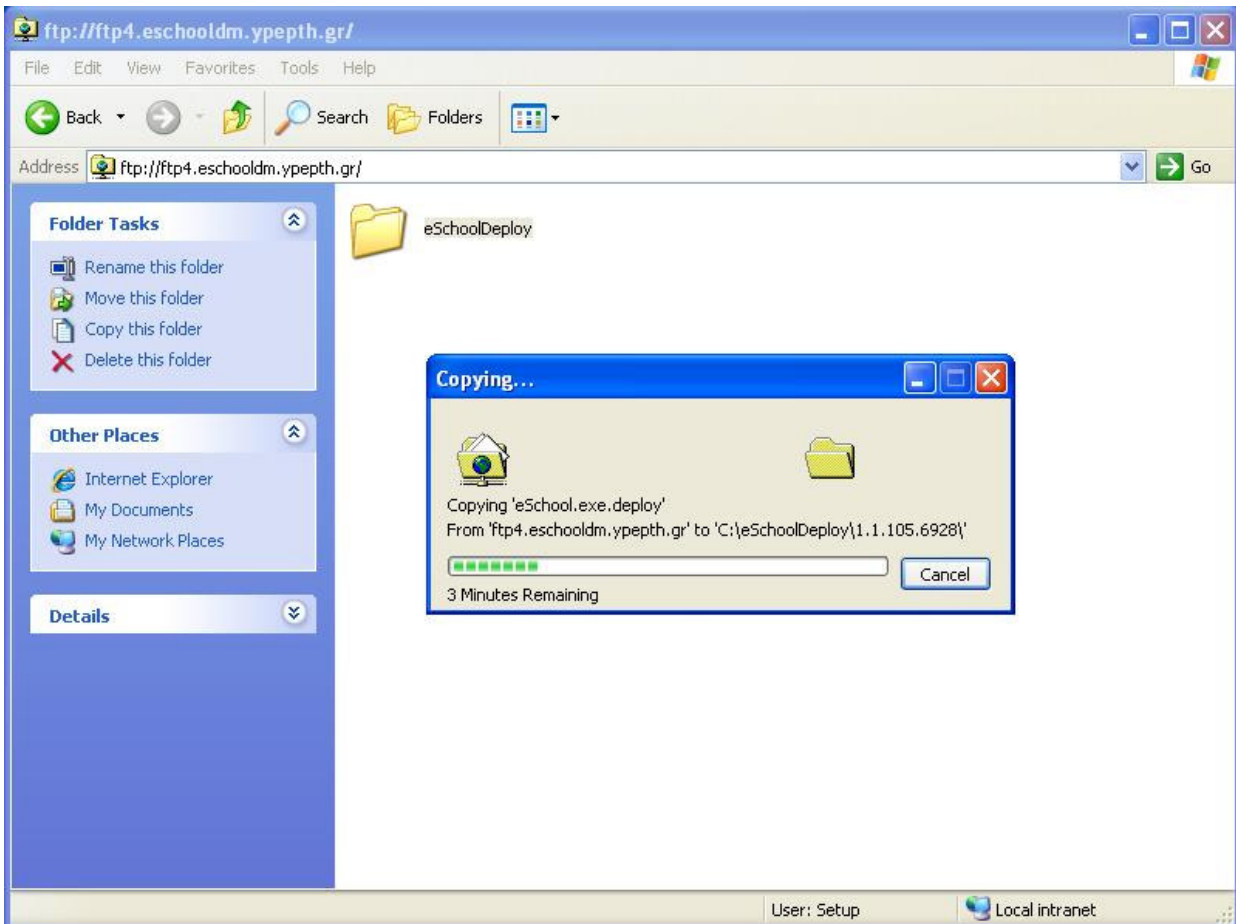
Εικόνα 16

Στην συνέχεια επιλέξτε τον «Τοπικό δίσκο C:» όπως φαίνεται στην εικόνα Εικόνα 17.



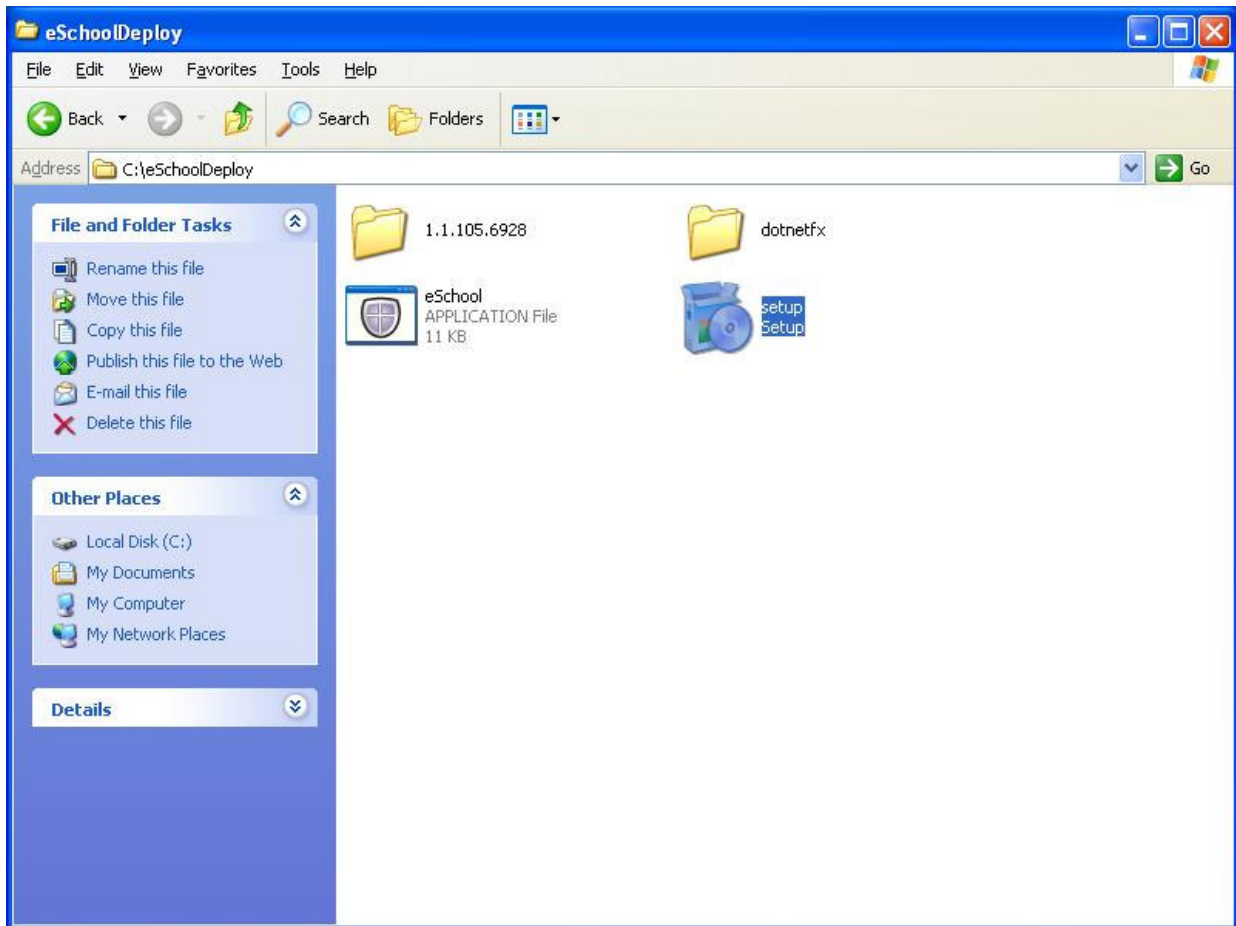
Εικόνα 17

Η διαδικασία μεταφοράς των αρχείων εγκατάστασης στον τοπικό σας δίσκο ξεκινά. Εμφανίζεται το παράθυρο προβολής προόδου όπως στην εικόνα Εικόνα 18



Εικόνα 18

Μετά την ολοκλήρωση της μεταφοράς πλοηγηθείτε στον κατάλογο C:\eSchoolDeploy. Αυτό μπορείτε να το κάνετε πληκτρολογώντας στην γραμμή διεύθυνσης το **C:\eSchoolDeploy** και πατώντας Enter. Για να ξεκινήσετε την εγκατάσταση κάντε διπλό κλικ στο αρχείο setup που φαίνεται στην εικόνα Εικόνα 19.



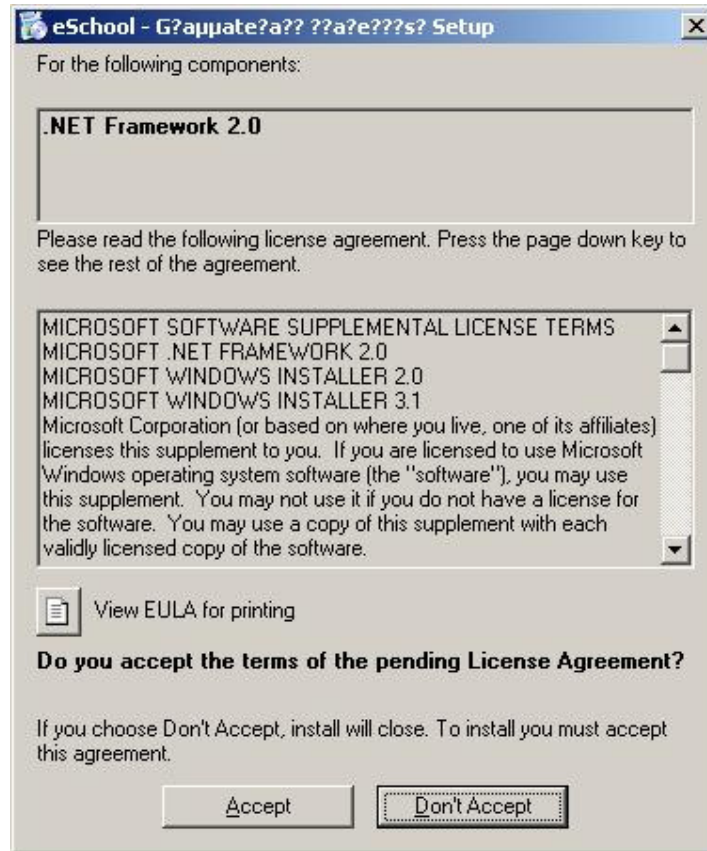
Εικόνα 19

Συνεχίστε ακολουθώντας τα βήματα της παραγράφου 2.3.

Σημειώστε ότι σε περίπτωση που τα στοιχεία του .NET Framework 2.0 είναι ήδη εγκατεστημένα στον Η/Υ σας, τα επόμενα βήματα μέχρι και την εικόνα Εικόνα 22 δεν ισχύουν.

2.3 Εγκατάσταση των στοιχείων

Το παρακάτω παράθυρο σας καλεί να αποδεχθείτε την συμφωνία πνευματικής ιδιοκτησίας λογισμικού της Microsoft. Πατήστε το "Accept" ή "Συμφωνώ" για να συνεχίσετε



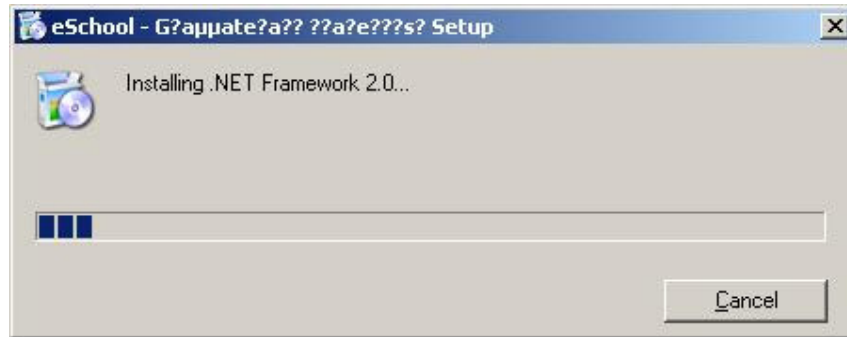
Εικόνα 20

Το παρακάτω παράθυρο παρουσιάζει την πρόοδο "κατεβάσματος" των στοιχείων εγκατάστασης του MS .NET Framework 2.0. Για μία DSL σύνδεση του ΠΣΔ το βήμα αυτό απαιτεί περίπου 5 λεπτά. Παρακαλώ περιμένετε..



Εικόνα 21

Μετά την ολοκλήρωση το "κατεβάσματος" των στοιχείων εγκατάστασης του MS .NET Framework 2.0, ξεκινά αυτόματα η εγκατάστασή του. Σε έναν Η/Υ με τυπικό Pentium 4 επεξεργαστή των απαιτούμενων για την εφαρμογή προδιαγραφών, το βήμα αυτό χρειάζεται περίπου 5 λεπτά. Παρακαλώ περιμένετε..



Εικόνα 22

Μετά την ολοκλήρωση της εγκατάστασης του MS .NET Framework 2.0, εμφανίζονται διαδοχικά τα παρακάτω παράθυρα που σημαίνουν την έναρξη εγκατάστασης της εφαρμογής. **Επίσης αυτά είναι τα παράθυρα που εμφανίζονται πρώτα στην περίπτωση που πατήσατε το κουμπι [2] στο αρχικό βήμα.**

Πατήστε "Install" ή "Εγκατάσταση" στο δεύτερο παράθυρο.

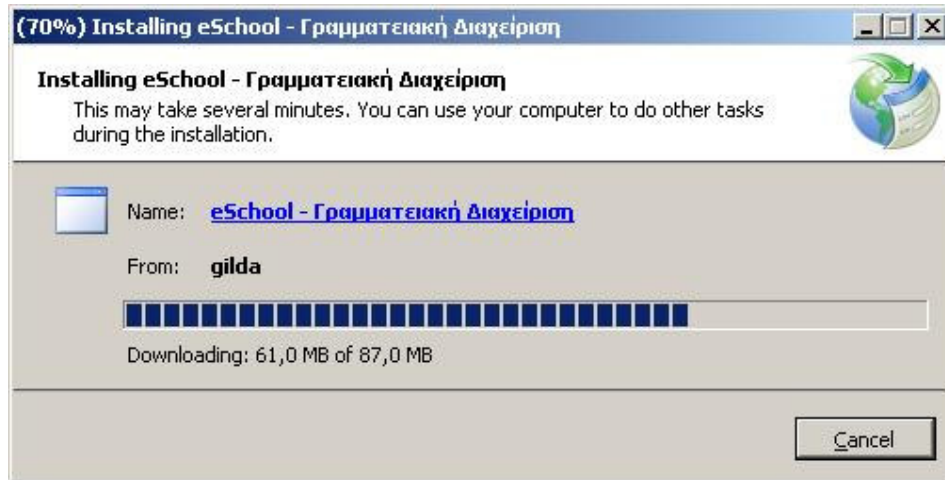


Εικόνα 23



Εικόνα 24

Μετά το πάτημα του κουμπιού "Install" ή "Εγκατάσταση", ξεκινά το "κατέβασμα των στοιχείων της εφαρμογής Γραμματειακής Διαχείρισης" και η ταυτόχρονη εγκατάστασή τους. Για μία DSL σύνδεση του ΠΣΔ το βήμα αυτό απαιτεί περίπου 20 λεπτά. Παρακαλώ περιμένετε. Με την ολοκλήρωση αυτού του βήματος θα ξεκινήσει αυτόματα η διαδικασία παραμετροποίησης της εφαρμογής



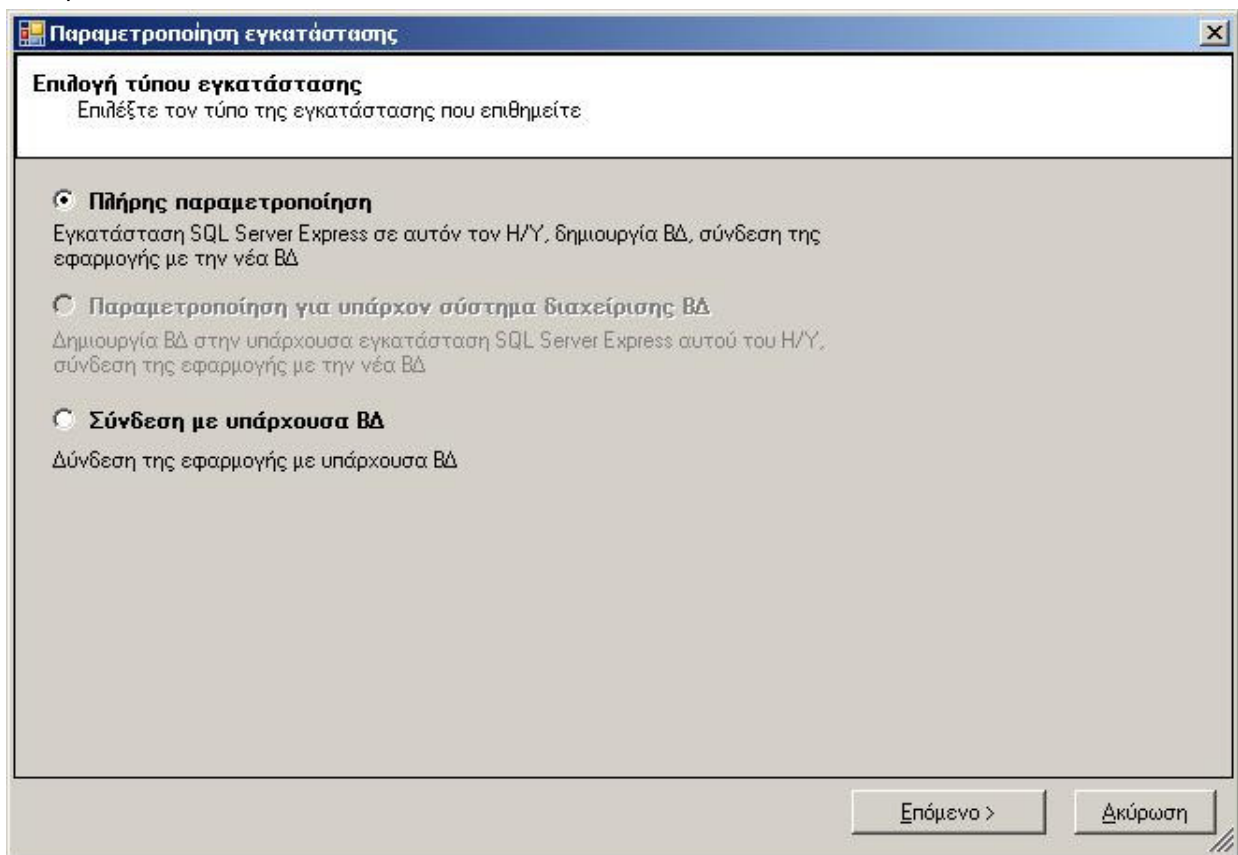
Εικόνα 25

ΚΕΦΑΛΑΙΟ 3 Παραμετροποίηση εφαρμογής

Η διαδικασία παραμετροποίησης της εφαρμογής Γραμματειακής Διαχείρισης συνίσταται στην εισαγωγή των κατάλληλων απαντήσεων από τον χρήστη σε μία σειρά ερωτήσεων του σχετικού οδηγού παραμετροποίησης. Με την ολοκλήρωση των απαντήσεων η διαδικασία συνεχίζει, με την εγκατάσταση της μηχανής διαχείρισης της τοπικής βάσης δεδομένων, την δημιουργία των σχετικών τοπικών βάσεων και την σύνδεση με το αντίστοιχο κεντρικό σύστημα για την αρχική πληθύσυσμωσή τους.

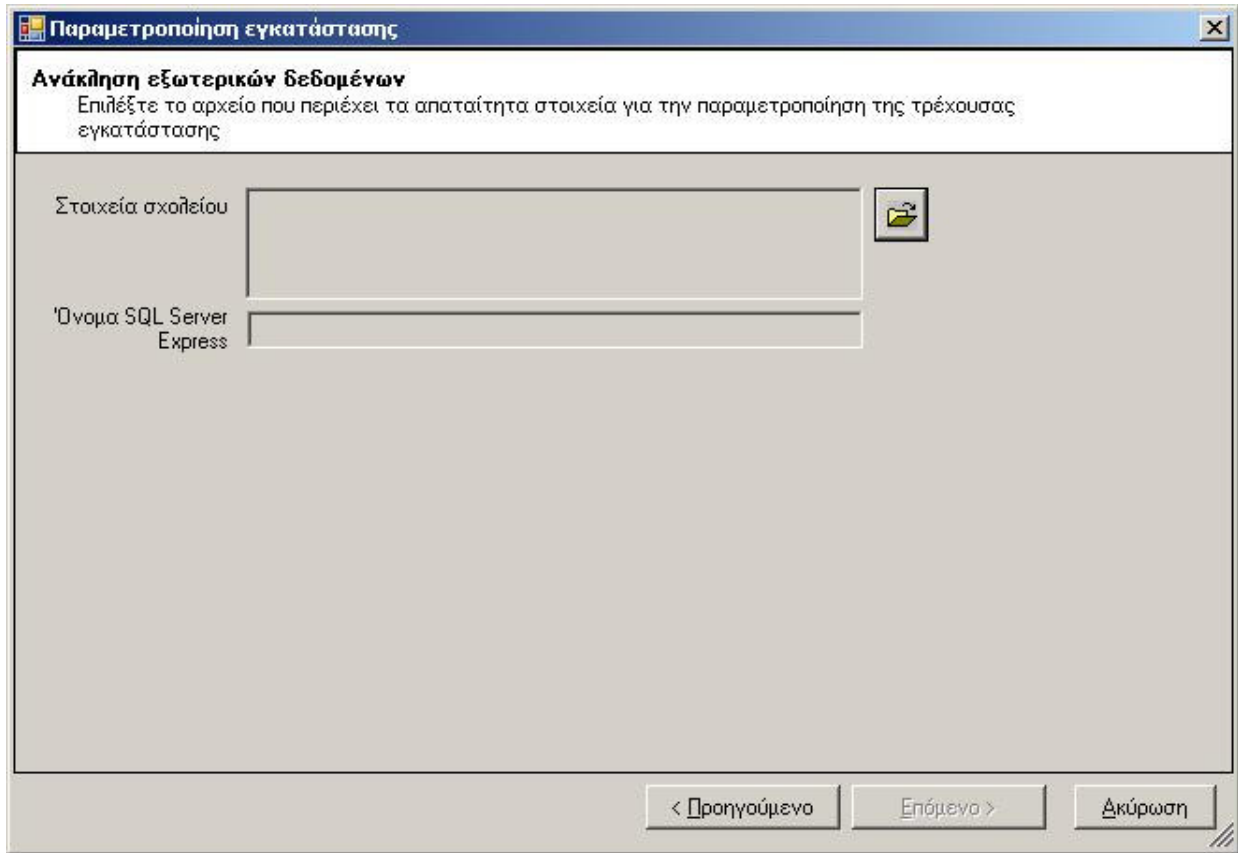
3.1 Εισαγωγή απαντήσεων στον οδηγό παραμετροποίησης

Με την ολοκλήρωση της εγκατάστασης της εφαρμογής εμφανίζεται ο οδηγός παραμετροποίησης. Δεδομένου ότι κάθιστε μπροστά τον Η/Υ που θα φιλοξενήσει και την μηχανή διαχείρισης των βάσεων δεδομένων της εφαρμογής, επιλέξτε το "Πλήρης παραμετροποίηση" και πατήστε "Επόμενο"



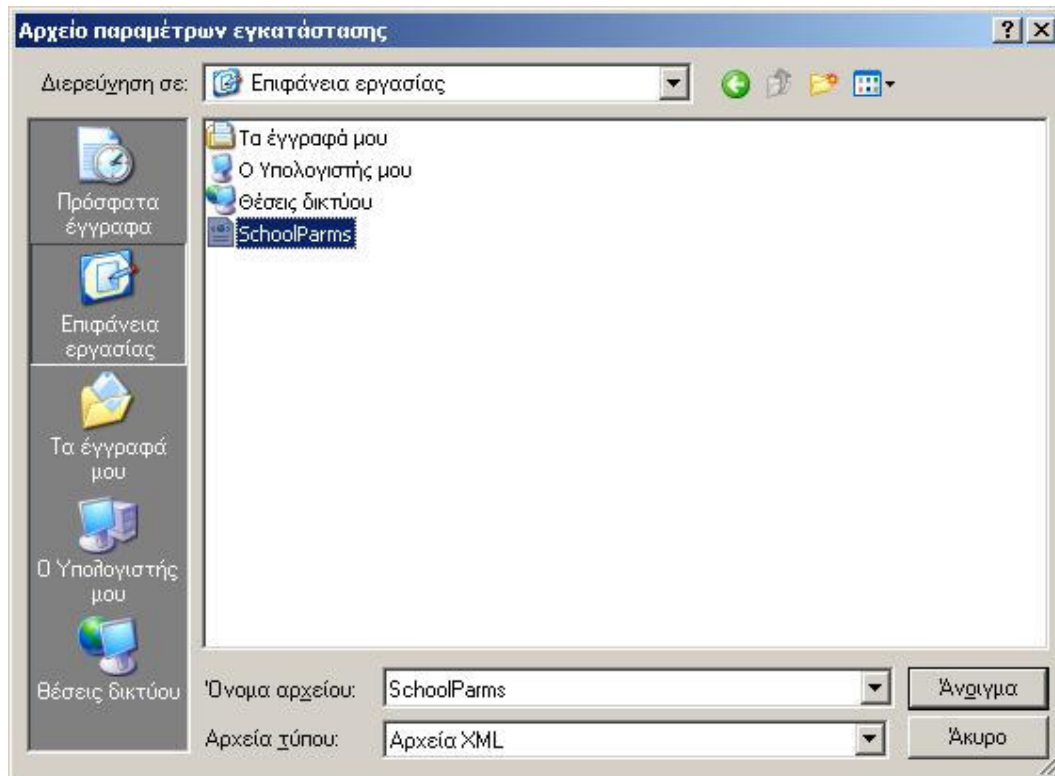
Εικόνα 26

Πατήστε το κουμπί με τον κίτρινο ανοικτό φάκελο για να επιλέξετε το αρχείο παραμέτρων που λάβατε μέσω ηλεκτρονικού ταχυδρομείου



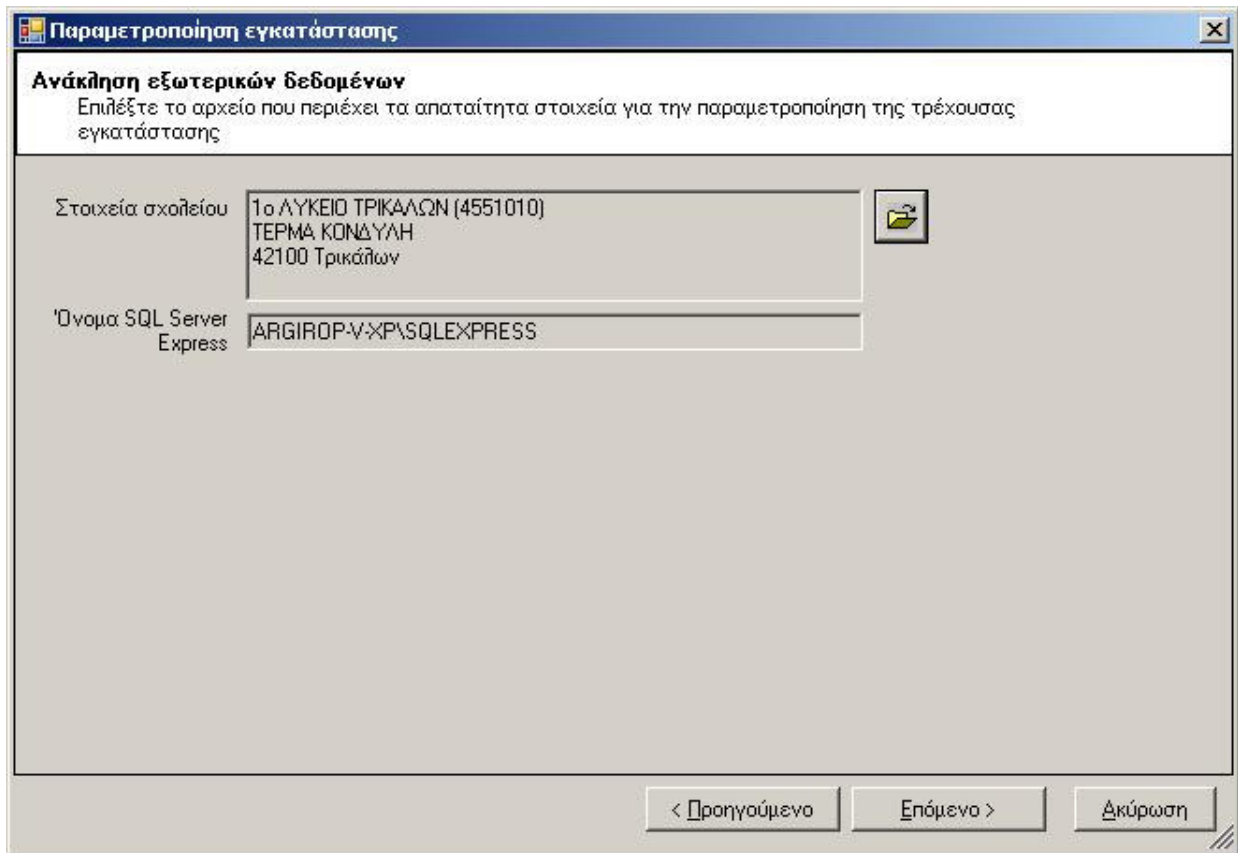
Εικόνα 27

Επιλέξτε την θέση όπου αποθηκεύσατε το συνημμένο στο μήνυμα αρχείο, δείξτε το και πατήστε το κουμπι "Open" ή "Ανοιγμα".



Εικόνα 28

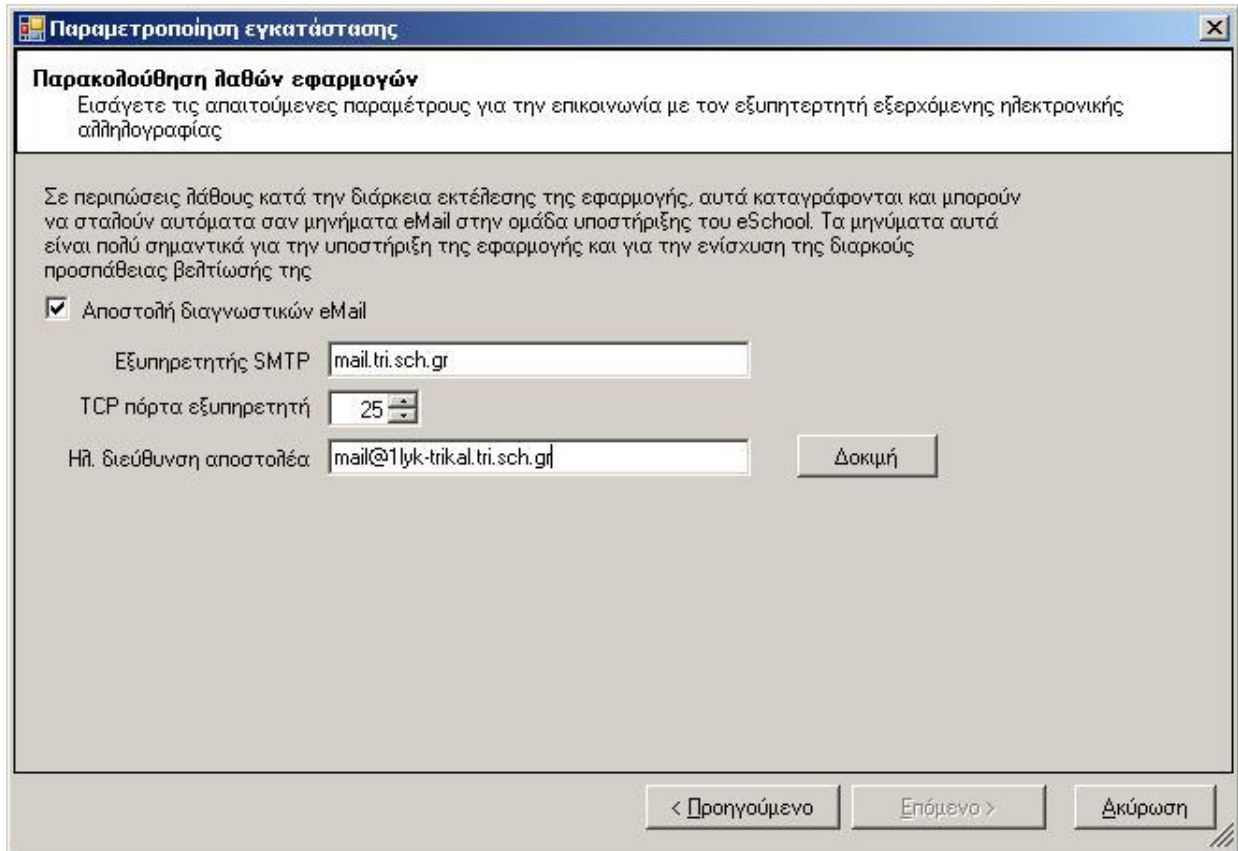
Τα στοιχεία του σχολείου σας θα πρέπει να εμφανιστούν στο αντίστοιχο πλαίσιο καθώς και το **σωστό όνομα** του Η/Υ όπου κάθεστε ακολουθούμενο από το "\SQLEXPRESS". Αν κάποιο στοιχείο της διεύθυνσης δεν είναι ενημερωμένο μην ανησυχήσετε, μπορείτε να το διορθώσετε στην πορεία. Εκείνο που **οπωσδήποτε πρέπει να είναι σωστό** είναι το όνομα του Η/Υ σας πριν το επίθεμα "\SQLEXPRESS". Πατήστε το κουμπί "Επόμενο".



Εικόνα 29

Στο βήμα αυτό πρέπει να εισάγετε το όνομα του εξυπηρετητή εξερχόμενης αλληλογραφίας του σχολείου σας. Αν δεν το ξέρετε, μπορείτε να το βρείτε στις παραμέτρους της εφαρμογής αποστολής και λήψης ηλεκτρονικής αλληλογραφίας που χρησιμοποιείτε για τις ανάγκες του σχολείου. Αφήστε την TCP πόρτα του εξυπηρετητή στο 25 εκτός και αν γνωρίζετε ότι χρησιμοποιείται κάποια άλλη. Επίσης εισάγετε την ηλεκτρονική διεύθυνση του αποστολέα των διαγνωστικών μηνυμάτων, τυπικά την διεύθυνση της σχολικής μονάδας.

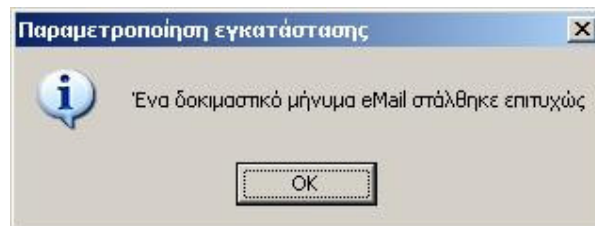
Πατήστε το κουμπί "Δοκιμή" για να επιβεβαιώσετε τα στοιχεία που εισάγατε.



Εικόνα 30

Το παρακάτω μήνυμα είναι η επιβεβαίωση ότι τα στοιχεία αποστολής διαγνωστικών μηνυμάτων είναι σωστά. Σε διαφορετική περίπτωση θα δείτε ένα σχετικό μήνυμα λάθους που θα σας βοηθήσει να τα διορθώσετε

Πατήστε το κουμπί "OK" για να επιστρέψετε στο παράθυρο του οδηγού παραμετροποίησης όπου το κουπί "Επόμενο" είναι πλέον ενεργό. Πατήστε το.

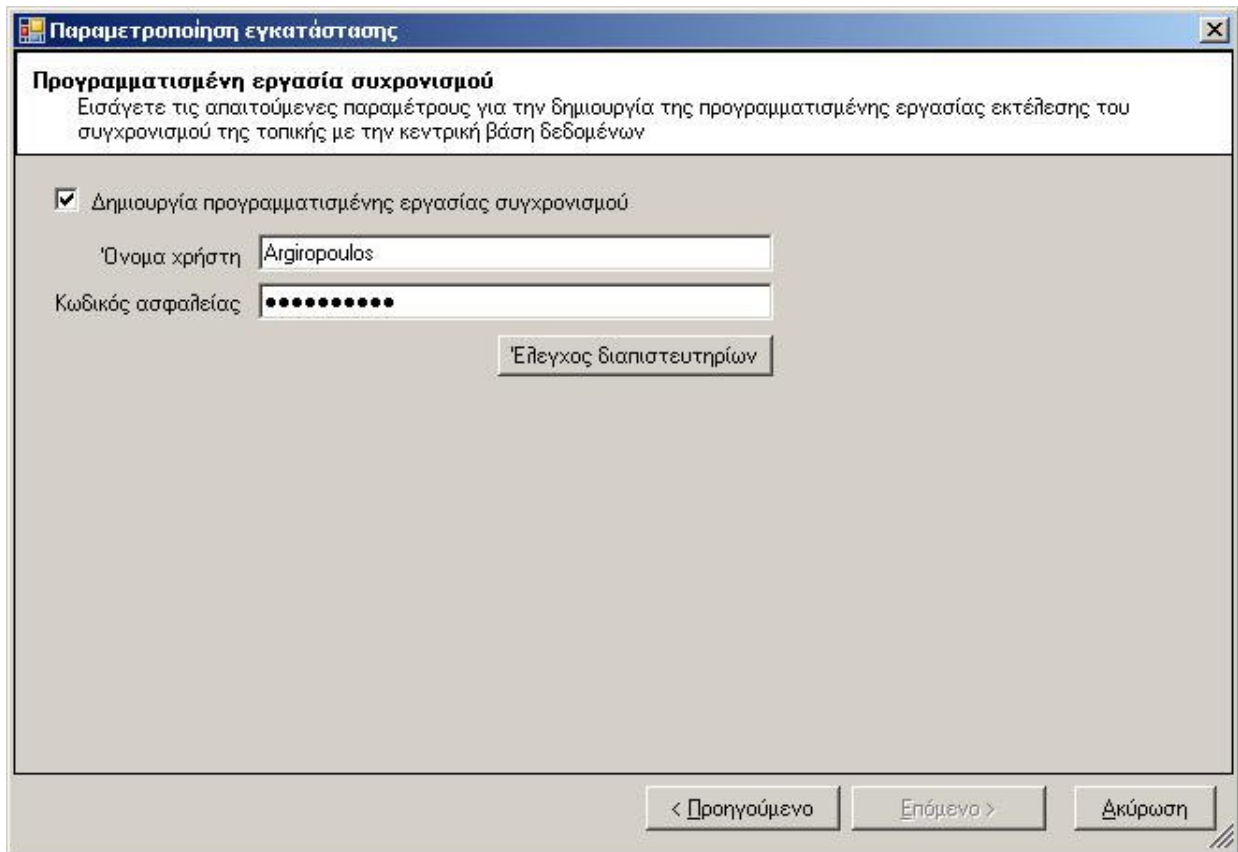


Εικόνα 31

Σε αυτό το βήμα, θα πρέπει να εισάγετε τα διαπιστευτήρια που χρησιμοποιείτε καθημερινά για την είσοδο στον Η/Υ σας (login). Τα στοιχεία αυτά είναι απαραίτητα για την δημιουργία της προγραμματισμένης εργασίας συγχρονισμού της τοπικής με την κεντρική βάση δεδομένων (Task scheduler job). Η προγραμματισμένη εργασία θα "τρέχει" αυτόματα μία φορά την εβδομάδα σε τυχαία ημέρα και μη εργάσιμες ώρες, επομένως τότε ο Η/Υ θα πρέπει να είναι ανοιχτός. Αν δεν επιθυμείτε την δημιουργία αυτής της εργασίας και προτιμάτε να εκτελείτε τον συγχρονισμό μόνοι σας, αποειλέξτε το "Δημιουργία προγραμματισμένης εργασίας συγχρονισμού" και πατήστε το

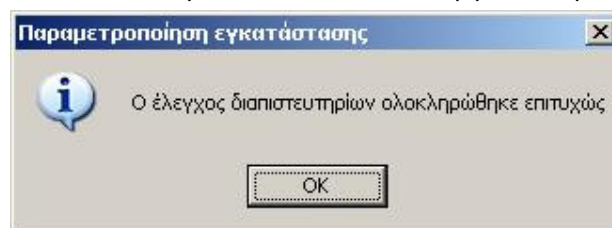
"Επόμενο".

Διαφορετικά πατήστε το κουμπί "Έλεγχος διαπιστευτηρίων".



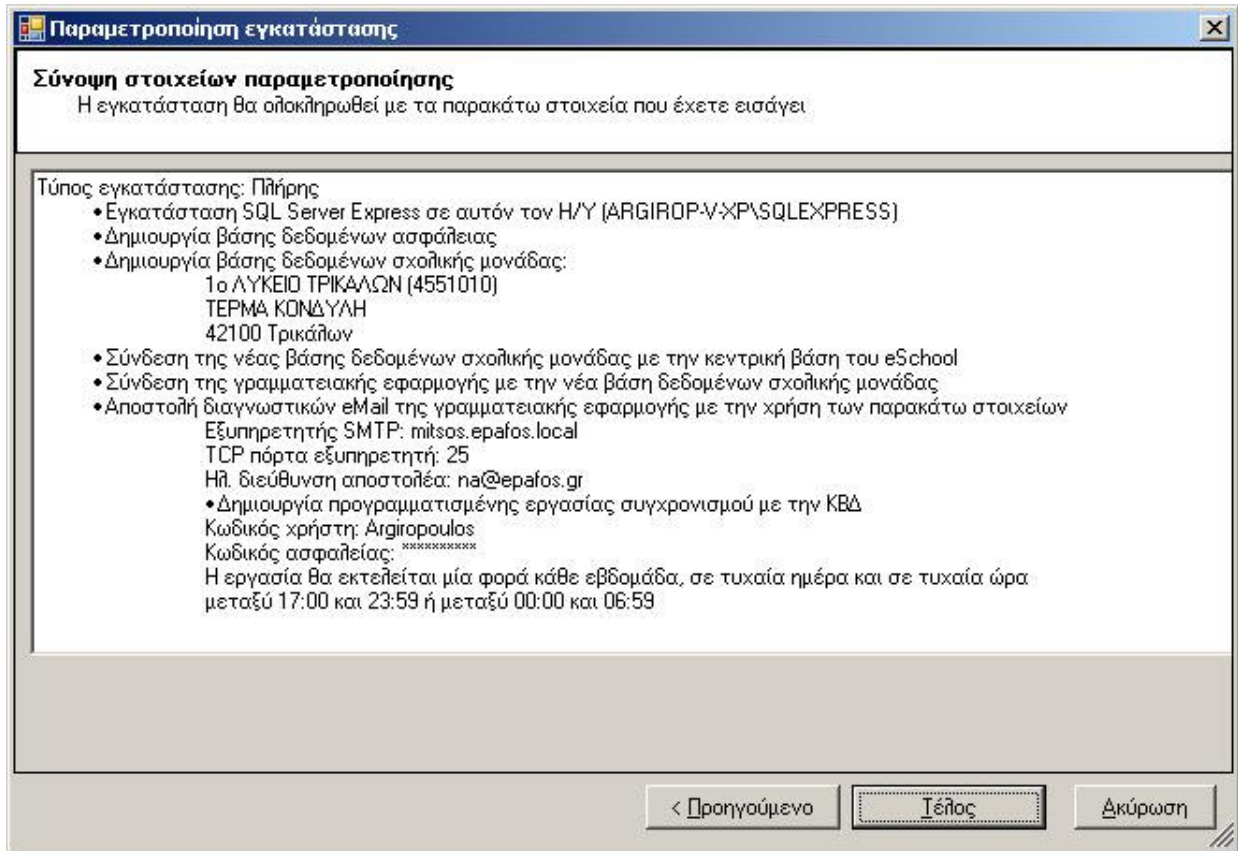
Εικόνα 32

Το παρακάτω μήνυμα είναι η επιβεβαίωση ότι τα διαπιστευτήρια που δώσατε είναι σωστά. Σε διαφορετική περίπτωση θα δείτε ένα σχετικό μήνυμα λάθους που θα σας βοηθήσει να τα διορθώσετε. Πατήστε το κουμπί "OK" για να επιστρέψετε στο παράθυρο του οδηγού παραμετροποίησης όπου το κουπί "Επόμενο" είναι πλέον ενεργό. Πατήστε το.



Εικόνα 33

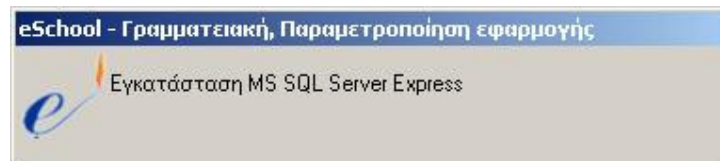
Αυτή είναι η μορφή του τελευταίου παράθυρου του οδηγού παραμετροποίησης όπου μπορείτε να δείτε τις διαδικασίες που θα εκτελεστούν σαν αποτέλεσμα των απαντήσεων που εισάγατε. Πατήστε το κουμπί "Τέλος" για να ξεκινήσει η διαδικασία παραμετροποίησης.



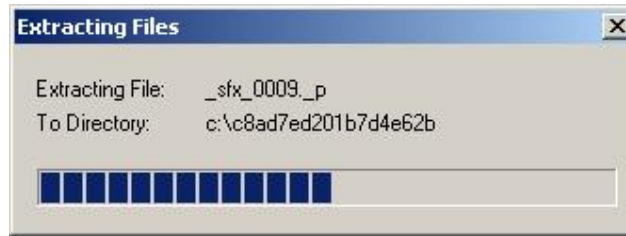
Εικόνα 34

3.2 Εγκατάσταση της τοπικής μηχανής διαχείρισης βάσεων δεδομένων και δημιουργία των τοπικών βάσεων

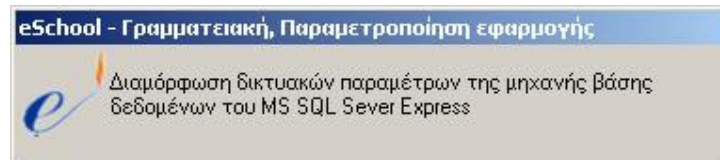
Στο βήμα αυτό εμφανίζονται διαδοχικά τα παρακάτω παράθυρα πληροφοριακών μηνυμάτων. Σε έναν Η/Υ με τυπικό Pentium 4 επεξεργαστή των απαιτούμενων για την εφαρμογή προδιαγραφών, το βήμα αυτό χρειάζεται περίπου 10 λεπτά. Παρακαλώ περιμένετε..



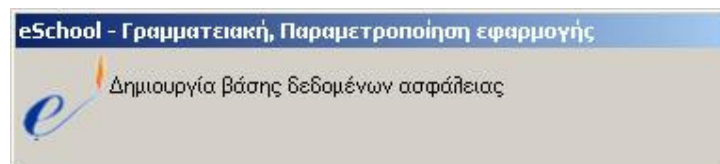
Εικόνα 35



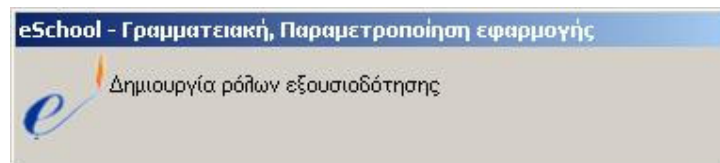
Εικόνα 36



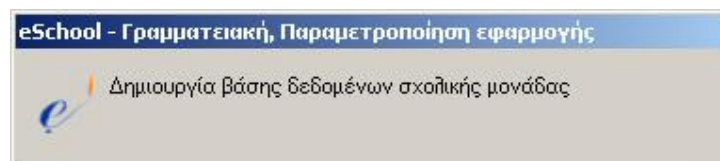
Εικόνα 37



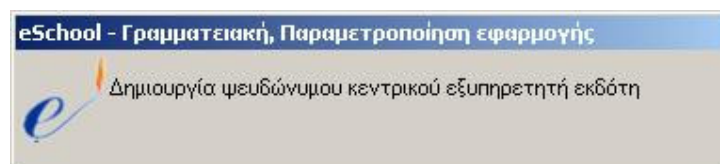
Εικόνα 38



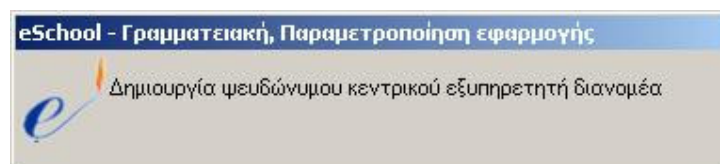
Εικόνα 39



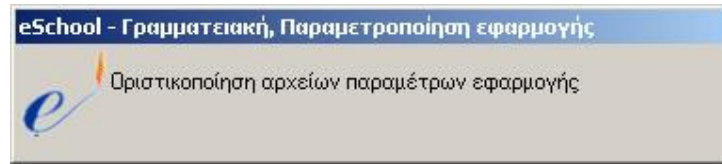
Εικόνα 40



Εικόνα 41

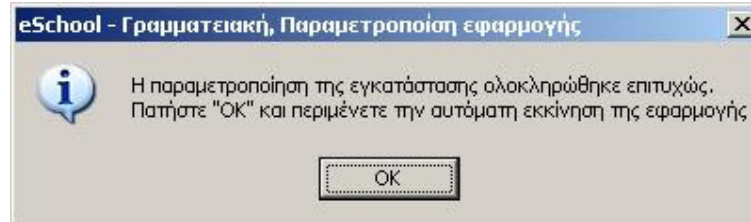


Εικόνα 42



Εικόνα 43

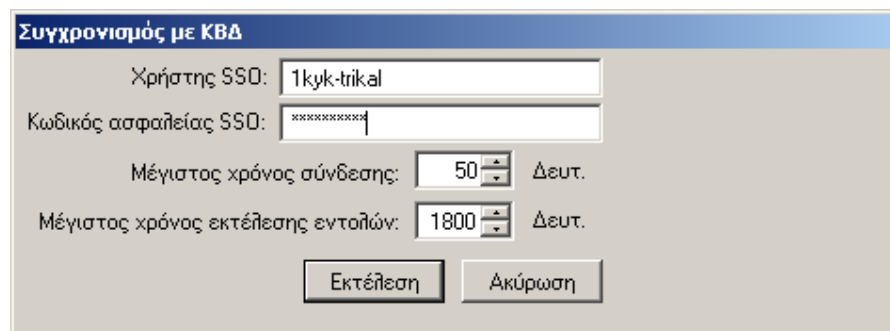
Το παρακάτω μήνυμα σηματοδοτεί το τέλος αυτής της φάσης. Πατήστε το κουμπι "OK" και περιμένετε..



Εικόνα 44

3.3 Αρχικός συγχρονισμός με το κεντρικό σύστημα

Κατά την πρώτη εκκίνηση της εφαρμογής πρέπει υποχρεωτικά να συνδεθείτε με το κεντρικό σύστημα στο ΥπεΠΘ για να γίνει η αρχική διαμόρφωση και πληθύσμωση της τοπικής βάσης δεδομένων. Εισάγετε τον κωδικό χρήστη και τον αντίστοιχο κωδικό ασφαλείας του σχολείου σας. Είναι τα ίδια στοιχεία που χρησιμοποιείτε για την σύνδεση με την ηλεκτρονική ταχυδρομική θυρίδα σας για την παραλαβή της επίσημης αλληλογραφίας του σχολείου σας. Πατήστε το κουμπι "Εκτέλεση".



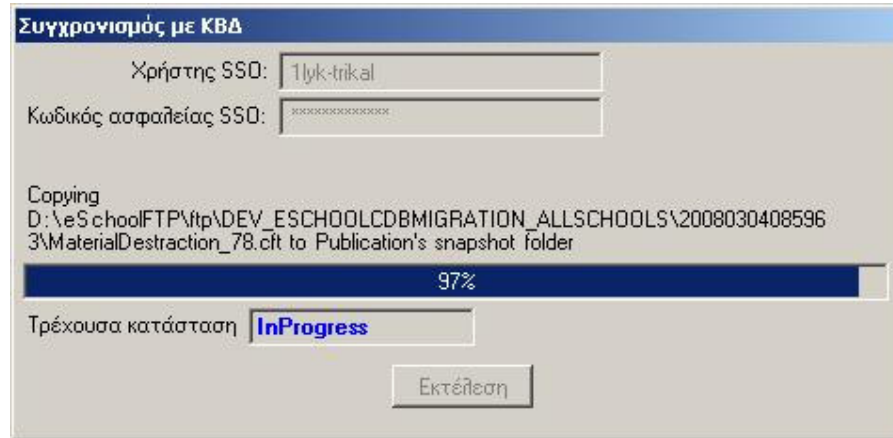
Εικόνα 45

Κατά την φάση συγχρονισμού εμφανίζονται διαδοχικά μηνύματα των εικόνων Εικόνα 46 και Εικόνα 47.

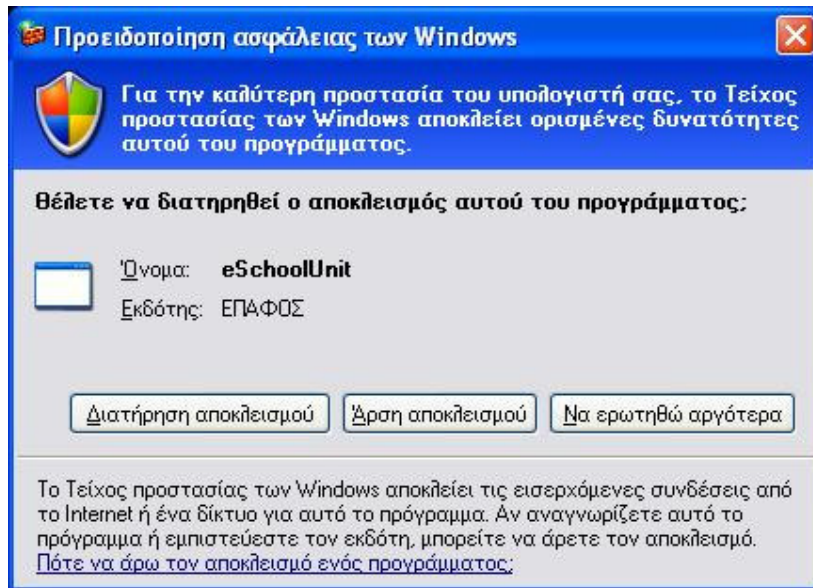
Ειδικά για το δεύτερο μήνυμα, αυτό προέρχεται από το τοπικό τείχος ασφαλείας του υπολογιστή σας αν αυτό είναι ενεργοποιημένο. Εκτός και αν έχουν γίνει ειδικές ρυθμίσεις στις παραμέτρους του τείχους ασφάλειας, η εμφάνιση του μηνύματος αυτού δεν φαίνεται να εμποδίζει την πρόοδο της διαδικασίας. Αυτό μπορείτε να το επιβεβαιώσετε κοιτώντας στο πρώτο παράθυρο - το οποίο εξακολουθεί να φαίνεται από πίσω - όπου η διαδικασία συγχρονισμού συνεχίζει. Πάντως σε κάθε περίπτωση καλό είναι να άρετε το περιορισμό πατώντας το αντίστοιχο κουμπι. Αν η διαδικασία

συγχρονισμού έχει διακοπεί, θα πρέπει ήδη να βλέπετε το τελευταίο παράθυρο όπου η τρέχουσα κατάσταση είναι "Fail". Εκεί μπορείτε να πατήσετε "Τέλος" και να επαναλάβετε την διαδικασία συγχρονισμού επιλέγοντας την σχετική συντόμευση από το μενού "Start" ή "Εναρξη".

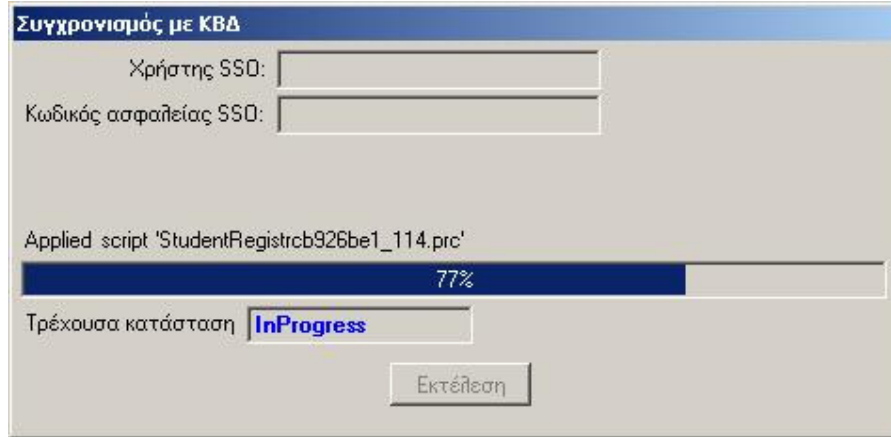
Η επιτυχής ολοκλήρωση της διαδικασίας σηματοδοτείται με το τελευταίο μήνυμα. Παρακαλώ πατήστε "Τέλος".



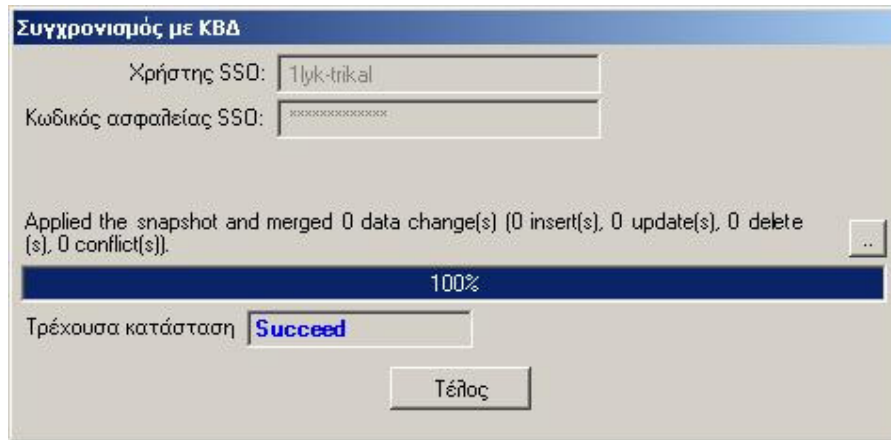
Εικόνα 46



Εικόνα 47




Εικόνα 48



Εικόνα 49

Μετά την επιτυχή ολοκλήρωση του αρχικού συγχρονισμού με το κεντρικό σύστημα, εμφανίζεται το παράθυρο εισόδου στην εφαρμογή. Επιλέξτε την επιθυμητή ημερομηνία, εισάγετε το όνομα χρήστη και τον αντίστοιχο κωδικό ασφαλείας και πατήστε "Συνέχεια".

Είσοδος στο σύστημα



Σύστημα
Γραμματειακής
Υποστήριξης

Έκδοση: 1.1.11 (3462)

Ημ/νία: 04/03/2008

Όνομα χρήστη: admin

Κωδικός ασφαλείας: *****

Συνέχεια Κλείσιμο



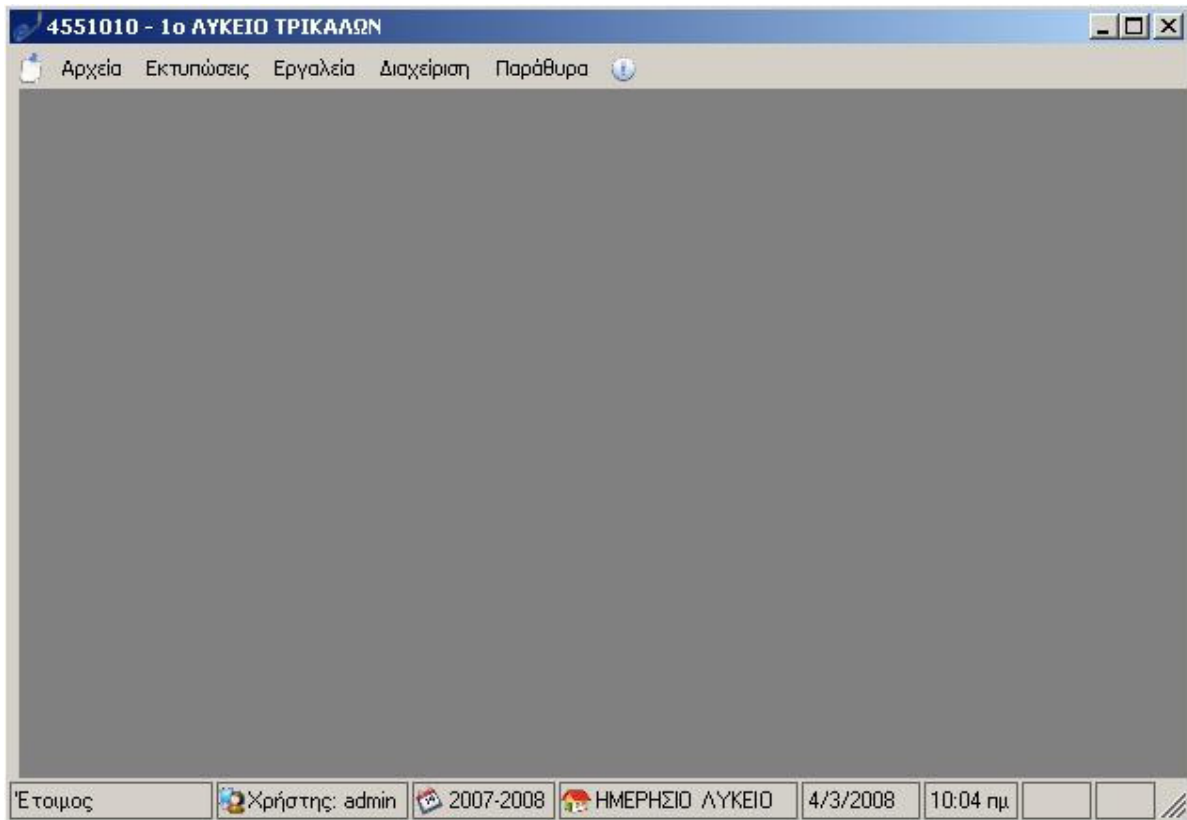
Κοινωνικό Πλαίσιο Στήριξης 2000-2006
Επιχειρησιακό Πρόγραμμα
«Κοινωνία της Πληροφορίας»



Συστήματα Πληροφορικής

Εικόνα 50

Μετά τον επιτυχή έλεγχο των διαπιστευτηρίων σας, εμφανίζεται η κεντρική οθόνη της εφαρμογής "Γραμματειακή Διαχείριση" του eSchool.
Καλώς ήρθατε!

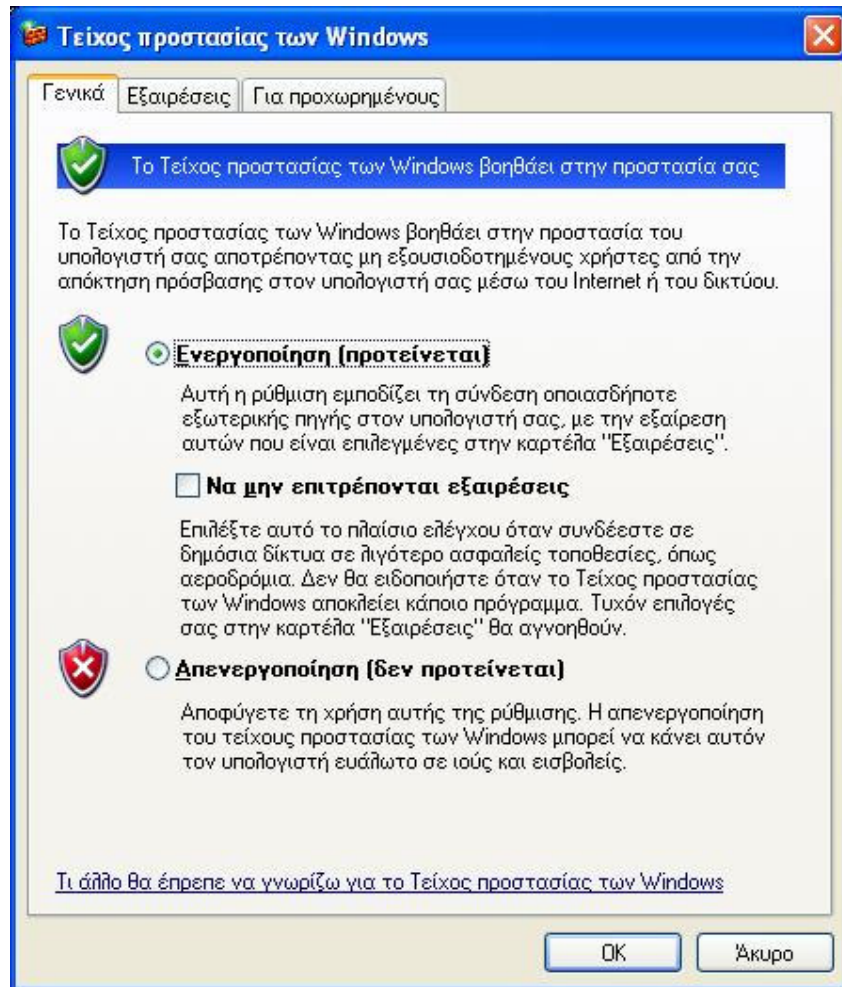


Εικόνα 51

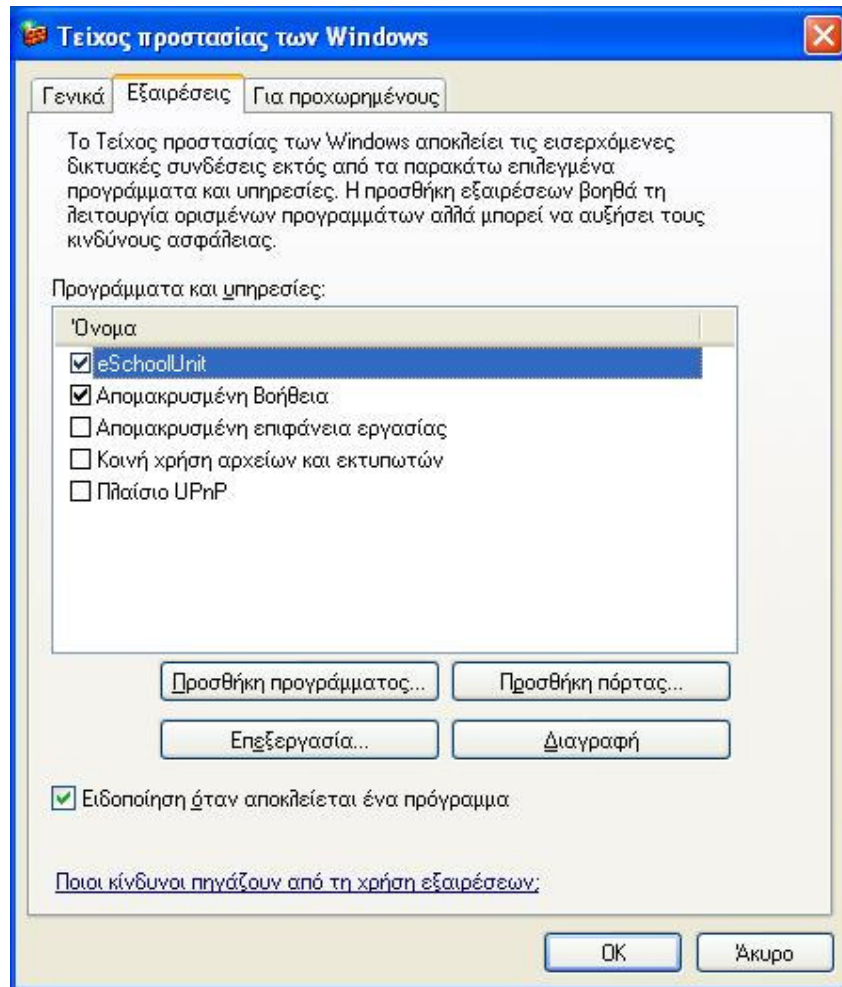
3.4 Βελτίωση παραμετροποίησης τείχους προστασίας

Αν κατά την φάση συγχρονισμού επιλέξατε την άρση του περιορισμού της εφαρμογής στο τοπικό τείχος ασφαλείας, το τρέχων βήμα σας δίνει οδηγίες για να βελτιώσετε την συγκεκριμένη άρση ώστε να επιτρέπεται η ελάχιστη δυνατή εισερχόμενη κίνηση στον Η/Υ σας.

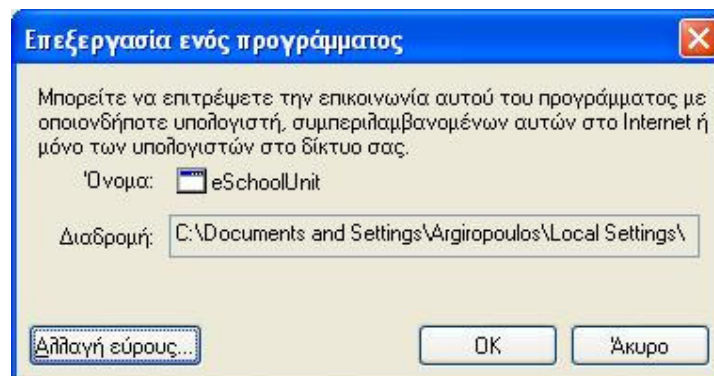
Στις παραμέτρους του τείχους ασφαλείας (1ο παράθυρο) επιλέξτε την καρτέλα "Εξαιρέσεις". Εκεί στην λίστα "Προγράμματα και υπηρεσίες" (2ο παράθυρο) επιλέξτε την γραμμή "eSchoolUnit" και πατήστε "Επεξεργασία...". Θα εμφανιστεί το παράθυρο "Επεξεργασία ενός προγράμματος" (3ο παράθυρο) όπου πατάτε το "Αλλαγή εύρους". Στο παράθυρο "Αλλαγή εύρους" (4ο παράθυρο), επιλέξτε το προσαρμοσμένη λίστα και σαν λίστα βάλτε την IP διεύθυνση 195.251.16.63 που φαίνεται και στο παράδειγμα. Αυτό σημαίνει ότι επιτρέπετε εισερχόμενη κίνηση μόνο από την συγκεκριμένη IP διεύθυνση προς την Γραμματειακή εφαρμογή". Αυτή η IP διεύθυνση ανήκει σε έναν από τους εξυπηρετητές του eSchool που βρίσκεται εγκατεστημένος στο ΥπΕΠΘ επομένως μπορείτε να την εμπιστευέστε.



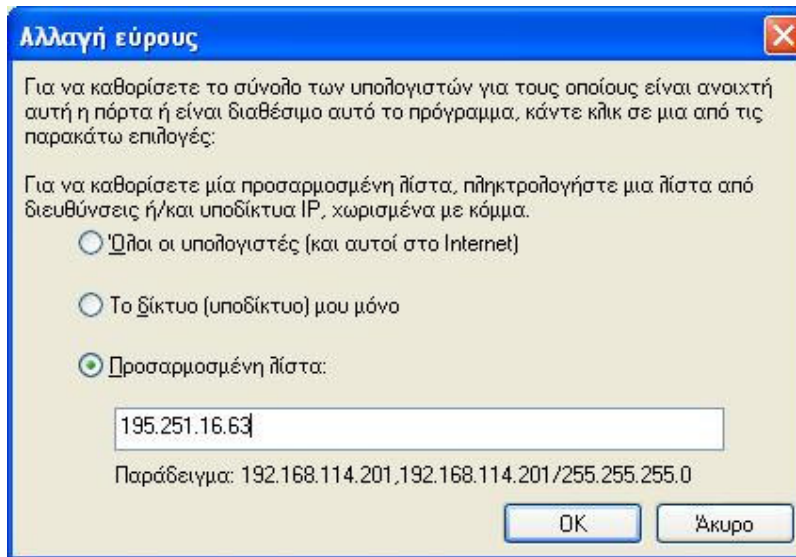
Εικόνα 52



Εικόνα 53



Εικόνα 54



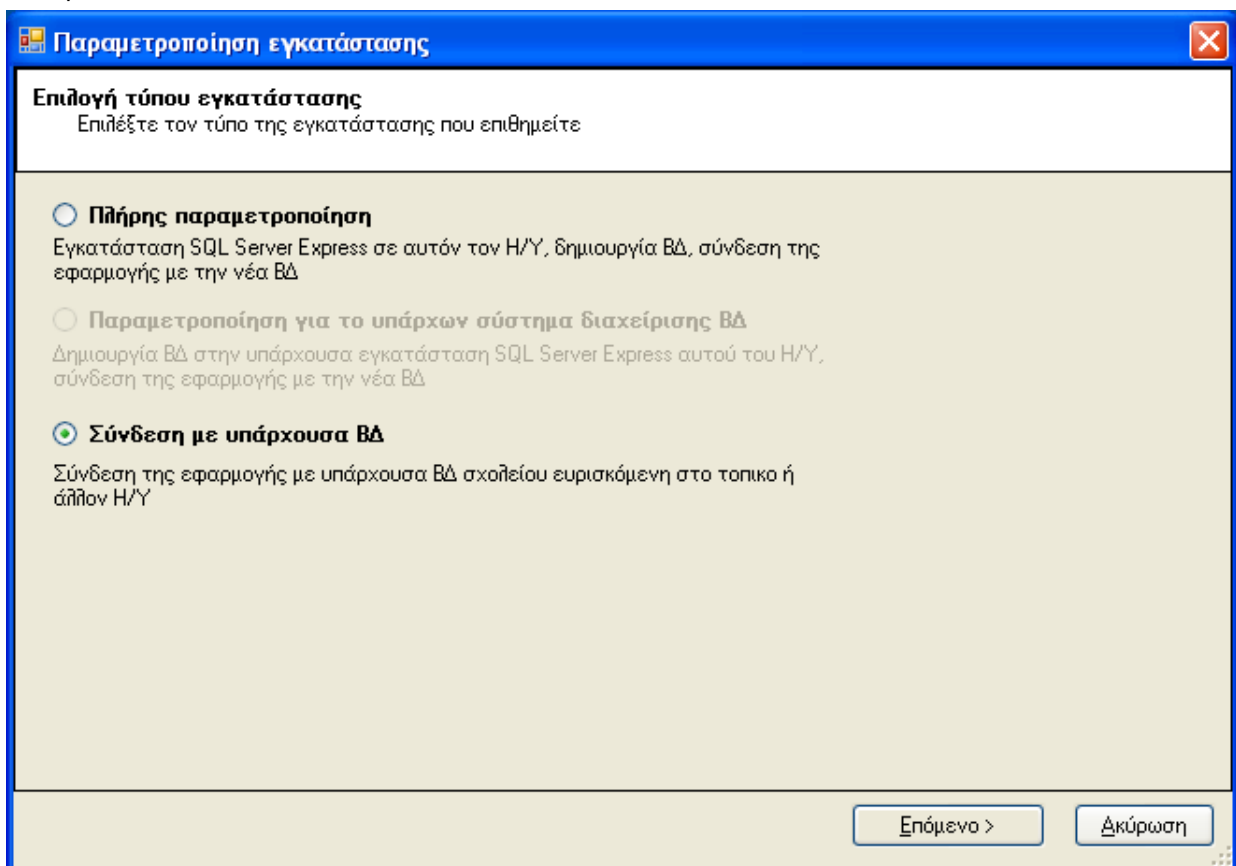
Εικόνα 55

ΚΕΦΑΛΑΙΟ 4 Παραμετροποίηση εφαρμογής για υπάρχουσα ΒΔ

Το κεφάλαιο αυτό φορά τις περιπτώσεις όπου έχει ήδη μία εγκατάσταση της εφαρμογής σε έναν Η/Υ και χρειάζεται μία ακόμα θέση εργασίας του e-School σε διαφορετικό Η/Υ. Η διαδικασία εγκατάστασης στον νέο Η/Υ είναι πανομοιότυπη με αυτή του πρώτου όπως περιγράφεται παραπάνω στα κεφάλαια 1 και 2. Εκείνο που διαφέρει είναι η παραμετροποίηση της εγκατάστασης που περιγράφεται στα επόμενα βήματα.

4.1 Εισαγωγή απαντήσεων στον οδηγό παραμετροποίησης

Με την ολοκλήρωση της εγκατάστασης της εφαρμογής εμφανίζεται ο οδηγός παραμετροποίησης. Δεδομένου ότι κάθεστε μπροστά σε Η/Υ ο οποίος θα χρησιμοποιεί την βάση δεδομένων του e-School που ήδη βρίσκεται σε άλλον Η/Υ, επιλέξτε το "Σύνδεση με υπάρχουσα ΒΔ" και πατήστε "Επόμενο".



Εικόνα 56

Εμφανίζεται η επόμενη οθόνη που σας ζητά να δώσετε τα στοιχεία σύνδεσης με την υπάρχουσα βάση δεδομένων. Στο όνομα SQL Server Express δώστε το όνομα συστήματος διαχείρισης βάσεων δεδομένων όπου βρίσκεται ήδη η ΒΔ του e-School. Αυτό εκτός πολύ ειδικών περιπτώσεων είναι το όνομα του Η/Υ της αρχικής εγκατάστασης του e-School ακολουθούμενο από το «\SQLEXPRESS». Στον τύπο ελέγχου αυθεντικότητας χρήστη επιλέξτε «Χρήστης Windows».

Παραμετροποίηση εγκατάστασης

Σύνδεση με τον SQL Server
Εισάγετε τα στοιχεία σύνδεσης με τον υπάρχοντα SQL Server

Όνομα SQL Server Express:

Τύπος ελέγχου αυθεντικότητας χρήστη:

Όνομα χρήστη:

Κωδικός ασφαλείας:

Πρωτόκολλο σύνδεσης:

Πόρτα TCP:

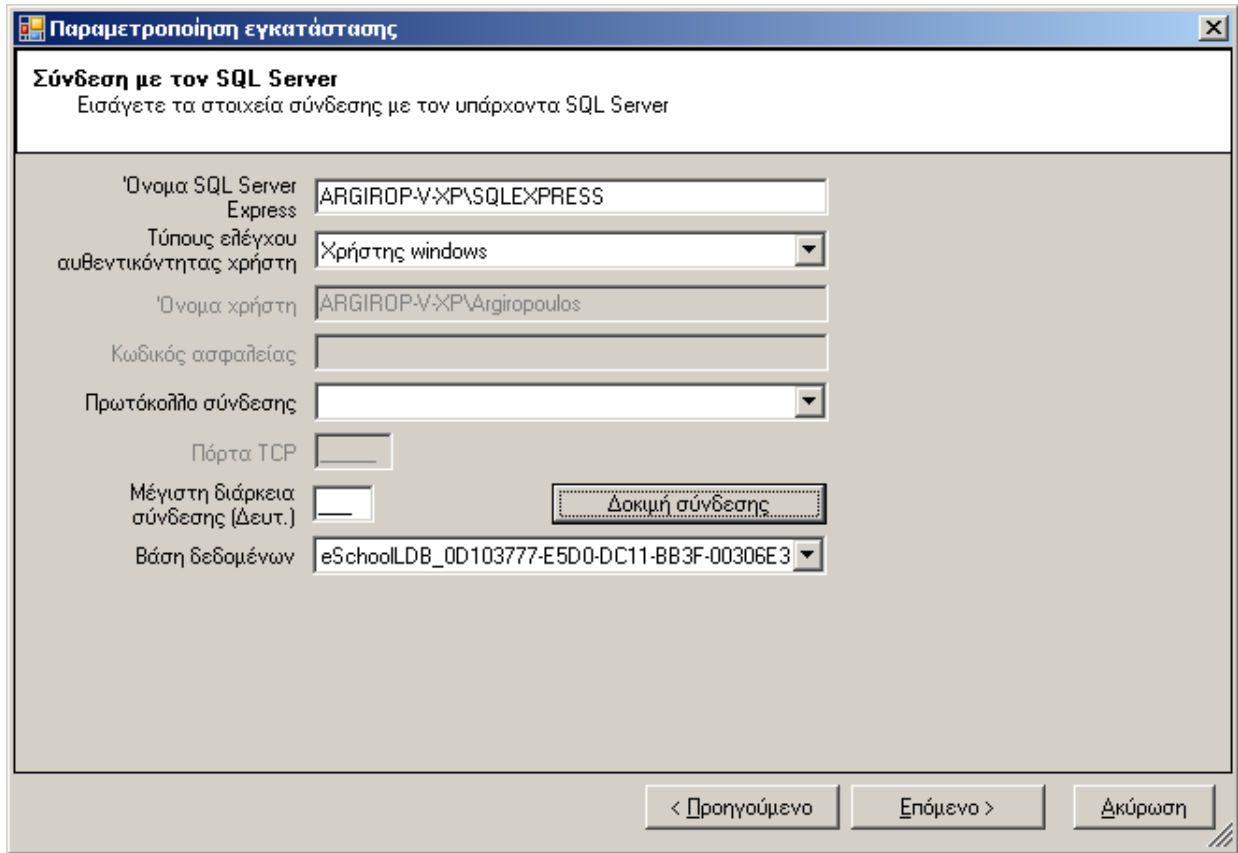
Μέγιστη διάρκεια σύνδεσης (Δευτ.):

Βάση δεδομένων:

< Προηγούμενο Επόμενο > Ακύρωση

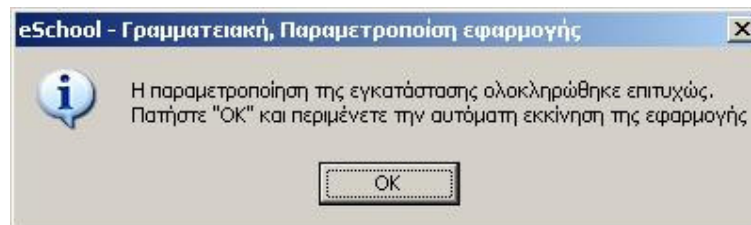
Εικόνα 57

Στο σημείο αυτό θα πρέπει ο Η/Υ της αρχικής εγκατάστασης του e-School να είναι ανοικτός και φυσικά να υπάρχει δικτυακή σύνδεση με αυτόν. Το κουμπί «Δοκιμή σύνδεσης» έχει πλέον ενεργοποιηθεί, οπότε πατήστε το. Η εμφάνιση της ΒΔ του e-School στην λίστα επιλογής «Βάση δεδομένων» σηματοδοτεί την επιτυχή σύνδεση.



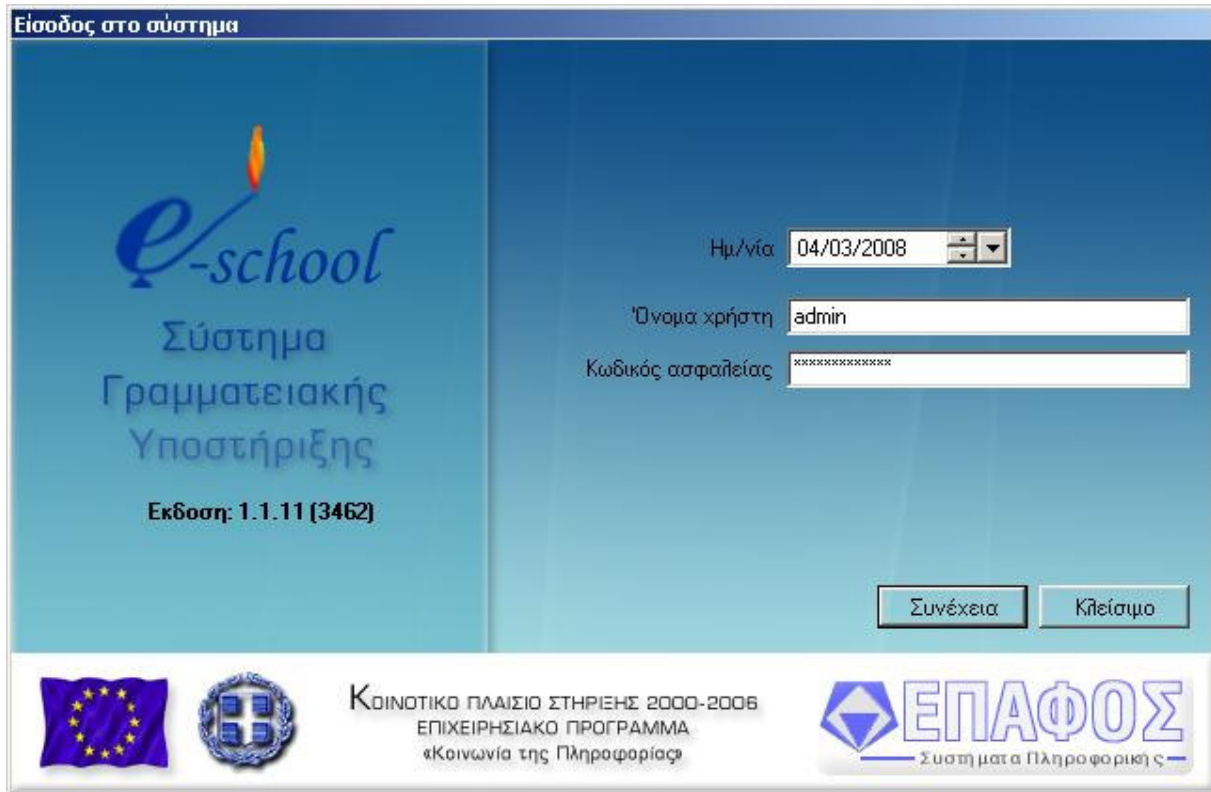
Εικόνα 58

Το κουμπι «Επόμενο» έχει πλέον ενεργοποιηθεί, πατήστε το. Τα επόμενα βήματα είναι ίδια με αυτά που αναφέρονται στην παράγραφο 3.1 σχετικά με την επιλογή του αρχείου παραμετροποίησης, την παραμετροποίηση της παρακολούθησης λαθών των εφαρμογών και την σύνοψη των εργασιών που θα εκτελεστούν. Δεν εμφανίζεται το παράθυρο της παραμετροποίησης της προγραμματισμένης εργασίας συγχρονισμού για λόγους που αναφέρονται στην επόμενη παράγραφο. Επίσης λογικά δεν ακολουθεί η εγκατάσταση της τοπικής μηχανής διαχείρισης βάσεων δεδομένου ούτε η δημιουργία των τοπικών βάσεων αφού αυτά έχουν ήδη υπάρχουν στον Η/Υ της αρχικής εγκατάστασης. Εμφανίζεται αμέσως το μήνυμα ολοκλήρωσης της παραμετροποίησης. Πατήστε «OK» και περιμένετε την αυτόματη εκκίνηση της εφαρμογής.



Εικόνα 59

Η εφαρμογή ξεκινά προβάλλοντας το παράθυρο εισόδου.



Είσοδος στο σύστημα



e-school
Σύστημα
Γραμματειακής
Υποστήριξης
Έκδοση: 1.1.11 (3462)

Ημ/νία: 04/03/2008

Όνομα χρήστη: admin

Κωδικός ασφαλείας: *****

Συνέχεια Κλείσιμο

  ΚΟΙΝΩΤΙΚΟ ΠΛΑΙΣΙΟ ΣΤΗΡΙΞΗΣ 2000-2006
ΕΠΙΧΕΙΡΗΣΙΑΚΟ ΠΡΟΓΡΑΜΜΑ
«Κοινωνία της Πληροφορίας» 

Εικόνα 60

4.2 Διαφορές μεταξύ αρχικής και επόμενων εγκαταστάσεων

Σημαντικό είναι να αναφερθούν σε αυτό το σημείο οι διαφορές μεταξύ της αρχικής εγκατάστασης του e-School και μίας επόμενης που έγινε όπως περιγράφεται στην προηγούμενη παράγραφο:

1. Για να λειτουργήσει επιτυχώς η επόμενη εγκατάσταση πρέπει ο Η/Υ της αρχικής να είναι ανοικτός και να υπάρχει δικτυακή πρόσβαση σε αυτόν
2. Η διαδικασία συγχρονισμού μπορεί να εκτελεστεί μόνο στην αρχική εγκατάσταση. Η όποια προσπάθεια χρήσης της αντίστοιχης επιλογής από επόμενη εγκατάσταση θα εμφανίζει κατάλληλο μήνυμα.